

utsikt

Scandinavian Edition

Ett magiskt hem

När mod och vision förverkligar det omöjliga

SCHÜCO

Låt ditt hem uttrycka din personlighet



Karolina Westerborn, Schüco.

Att ha tak över huvudet är ett av de mest grundläggande behov vi alla har. Men ett hem kan vara så mycket mer än att bara bo, mer än den fysiska byggnaden. Innanför de där fyra väggarna har vi möjlighet att förverkliga oss själva.

Genom medvetna val av design, hustyp, material och detaljer kan vi skapa ett hem som är format precis efter hur vi vill leva. Det kan bli en spegling av vad som gör oss unika och vilka drömmar vi har. Vi kan visa vem vi verkligen är.

Det är därför som de allra flesta av oss lägger så mycket vikt vid valet av boende. Att bygga, renovera eller planera sitt eget hem är ett av livets mest personliga projekt. Vi kan forma vårt hem till en plats för trygghet, gemenskap och inspiration. Vi har möjlighet att uttrycka vårt arv och vår historia samtidigt som vi kan presentera nuet och vår strävan framåt, mot framtiden.

Vi på Schüco vet att fönstren, dörrarna och skjutdörrarna som vi erbjuder representerar mer än sin roll som byggnadskomponenter på en arkitektritning. De blir våra ögon mot omvärlden, och de släpper också in det värdefulla dagsljuset, sätter tonen och atmosfären för vårt hem. Att välja rätt glaslösningar och tillval är att skapa sitt eget utrymme för glädje och välbefinnande.

I detta magasin har vi valt ut en mängd idéer för att inspirera dig att göra kloka val till just ditt hem. Friheten att välja formar hur vi lever – och hur vi mår. Vi hoppas att detta magasin motiverar dig att ta vara på den.

Karolina Westerborn
Marketing Manager & Coordinator Europe North

Villa Austevoll på ön Selbjørn i Norge. Utformningen av huset antar principen att göra minsta möjliga inverkan på omgivningen, med byggnaden upphöjd över själva landskapet, både för att skydda den naturliga omgivningen och för att dra nytta av sluttningen och utsikten som den erbjuder i alla riktningar.

Innehåll



”Med Schücos system och lösningar får du ett hem som motsvarar alla dina förväntningar.”

Nycklar till det perfekta hemmet. **Sidan 61**

- 3 **Ledaren**
Låt ditt hem uttrycka din personlighet.
- 6 **Världens bästa hemkänsla**
Designa ett hem där du trivs och som du längtar till.
- 8 **När det omöjliga blir möjligt**
Strikt geometri möter kargt landskap i Pine Edge Villa.
- 14 **Underbara utsikt!**
Utforma ditt hem som du vill ha det – med Schücos skjut- och viddörrar.
- 18 **60-talets själ möter nutidens precision**
Paret Klitte har skapat ett samtida hem av 1960-talsvillan.
- 24 **Naturligtvis med Johan Sundberg**
Arkitekt Johan Sundbergs utgångspunkter är naturen och platsen.
- 28 **Nytänk som bryter med traditionen**
Villan från 1924 får nytt liv med en spektakulär glasövergång.
- 30 **Ett hem bland klipporna**
Villa N ser ut att sväva över klipporna.
- 34 **Arkitektur som tänjer på gränserna**
En transparent lösning ger maximal utsikt och kontakt med naturen.
- 36 **Aalto – helhetens arkitekt och formgivare**
Alvar och Aino Aalto – den nordiska modernismens förespråkare.
- 39 **Ett elegant hem – mitt i naturen**
Förfallet halmtakshus blir modern villa i minimalistisk stil.
- 42 **En unik pärla med gröna förtecken**
Den arkitekturritade villan är omgiven av natur och ligger helt nära vattnet.
- 46 **Bevara eller förklara**
Tre arkitektkontor blickar in i kristallkulan – och ser samma sak.
- 51 **Aluminium**
Det slitstarka och pålitliga materialet.
- 52 **Så skapar du ett personligt hem i fyra steg**
Gör medvetna val som lyfter fram din personlighet.
- 55 **Utsikt möter Teklan**
Hon brukar kalla sig för kolorist. Möt Teklan.
- 58 **På besök i Schücos Norden**
Här är nio tips på intressanta byggnader i Norden.
- 61 **Nycklar till det perfekta hemmet**
Med Schücos lösningar får du ett hem som motsvarar alla dina förväntningar.
- 66 **Schüco – din partner genom hela byggprojektet**
Vårt expertteam hjälper dig genomföra ditt projekt från idé till inflyttning.



Världens bästa hemkänsla

Designa ett hem där du mår bra – och längtar hem till. Ett hem med lösningar anpassade efter dig och din familj.



Det skira, hoppigivande ljuset som du vaknar till varje morgon. Känslan av lättnad och frihet när du stiger in genom ytterdörren. Den rogivande utsikten du så gärna vilar ögonen på. Vad drömmer du om när du planerar ditt hem?

Ta chansen att gestalta vad som är unikt för dig och din familj. Visst finns det färdiga mallar och standardlösningar. Men hemkänsla uppstår sällan utifrån det förutsägbara.

Fönster, dörrar och skjutdörrar från Schüco är mer än bara byggnadsdelar av en huskonstruktion. De bestämmer hur ljuset flödar mellan rummen, hur världen utanför blir en naturlig del av din vardag och hur du skapar både öppenhet och avskilda ytor.

Det handlar om små och stora vägval. Med smarta glaslösningar och skräddarsydda tillval från Schüco kan du skapa ett hem som andas trivsel, trygghet och lugn. Vi har produkter som gör det enkelt att leva och som förhöjer dina upplevelser.

Här får du inspiration och konkreta råd kring hur du kan anpassa ditt hem utifrån dina personliga behov och låta varje rum bli lika unikt som du är.

Upptäck möjligheterna med Schüco – och ge form åt ett hem som verkligen känns som din dröm.



När det omöjliga blir möjligt

TEXT **SOFIA ERIKSSON**
FOTO **ERIK LEFVANDER**



I Pine Edge Villa möter en strikt geometrisk form ett kargt landskap. Här förenas svensk minimalism med amerikansk experimentalism. Resultatet är en vacker och modern byggnad, naturskönt placerad bland majestätiska, vindpinade tallar.

Mitt i Stockholms skärgård, bland karga klippor och resliga tallar, tuktade i årtal av väder och vind, har stram arkitektur till synes obehindrat fogats samman med otämjd natur. Inspirerade av sina resor ville paret Jonas Ljung och Evelina Björninen skapa ett hem med en internationell arkitekturstil. De valde att bygga nytt. Tomten, belägen på toppen av en höjd på Värmdö, erbjöd idealiska förutsättningar: nödvändig avskildhet, en hisnande utsikt över skärgården och en känsla av att vara hemma.

Huset på cirka 300 kvadratmeter har en betongsockel infälld i berget, vilket gör att byggnaden, trots dramatiska höjdskillnader, smälter samman med underlaget och framstår som en naturlig förlängning av omgivningen. Ovanpå sockeln vilar en huskropp av furu och glas som speglar landskapet och uttrycker en förfinad återhållsamhet mitt i det känsliga naturområdet.

– Det är här arkitektens skicklighet visar sig, berättar Jonas Ljung, som är ena halvan av den internationellt välkända magikerduon Brynolf & Ljung.

Designen är inspirerad av amerikanska Case Study Houses, experimentella bostäder som byggdes under efterkrigstiden för att möta det stora behovet av prefabricerade villor åt medelklassfamiljer. Huset, som främst byggdes i Kalifornien, har haft ett enormt inflytande över modernistisk arkitektur. Med sina platta tak, öppna planlösningar och sömlösa övergångar mellan inne och ute utgör de moderna ikoner.

Tolkade med en skandinavisk blick och med hjälp av högeffektiva, välisolerade fönster och skjutdörrar har dessa grundidéer anpassats till det nordiska klimatet. Materialvalen har medvetet hållits nere: betong, trä, kalksten och glaselement framhäver visionen om en arkitektur som fokuserar på det väsentliga.





Utsikten från huset är nästan bedövande vacker över den omgivande naturen och skärgården.

Villan är inspirerad av de ikoniska Case Study Houses med platta tak och öppna planlösningar.



På huvudplanet har man avsiktligt avstått från att skapa fler rum för att låta de imponerande vyerna och den speciella rums känslan stå i centrum. Med idén att installera en vägg av glas i varje rum, kompletterad av fönster från golvet till tak, flyter bostadsutrymmena sömlöst över i de omgivande tallskogarna och gör ett särskilt karaktäristiskt träd till en del av boendeupplevelsen – vilket också gett villan sitt namn, Pine Edge Villa.

För att bevara det sömlösa, minimalistiska uttrycket invändigt utan att göra avkall på funktionaliteten lät paret ta fram skräddarsydda förvaringslösningar. Mjukt integrerade i arkitekturen plockar varma ekinteriörer och varsamt tonade väggar upp den naturliga färgskalan från det omgivande landskapet.

Unika lösningar med takfönster leder in dagsljuset på ett genomtänkt sätt i huset där det skapar ett levande samspel mellan material och former. Särskilt badrummet präglas av det kontrastspel som uppstår mellan ljus och skugga.

Under planeringsprocessen av den komplexa husbyggnationen var det många av de erfarna byggtreprenörerna som uttryckte sina tvivel.

– Det bästa vi gjorde var att hålla fast vid vår vision, trots att många inte trodde att den var möjlig att förverkliga, berättar paret.

Ett skickligt placerat hus har kombinerats med en okonventionell glasväggsdesign, vilket har skapat ett anmärkningsvärt hem och en avskild plats för återhämtning för familjen. Pine Edge Villa är ett bevis på att vision och mod kan ge ett hem där det omöjliga blir möjligt – och där naturen och arkitekturen lever i symbios.

PINE EDGE VILLA

Var: Värmdö

Yta: 300 kvm

Byggnadsår: 2025

Arkitekt: Max Holst Arkitektkontor

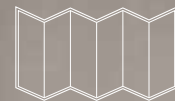
Schüco-lösning: Fönster, skjutdörrar



Panorama
Design



Klassisk
Design



Vik
Design



Underbara utsikt!

Utforma ditt hem exakt så som du vill ha det med skjut- och vikkörrar som sätter utsikten i fokus. Välj mellan Panorama – den exklusiva, Klassisk – den mångsidiga och beprövade, och Vik – den platsbesparande lösningen.



Flytta in naturen i vardagsrummet eller sätt soffan i friska luften. Sudda ut gränsen mellan ute och inne med Schücos skjutdörrslösningar.

Schüco erbjuder ett stort antal skjut- och viktörrar som måttanpassas och skräddarsys för att passa ditt hem. Den snillrikt designade aluminiumkonstruktionen gör dem extremt stabila och i sortimentet finns allt från oisolerade system för enklare uterum till superisolerade varianter för passivhus.



Panorama
Design

Panorama – extra av allt

Panorama är lösningen som ger extra av allt: mer utsikt, större öppning och rikligt med dagsljus.

Panoramaskjutdörrens slimmade profiler och stora glasytor ger en fantastisk utsikt och en ny känsla av frihet och rymd. De smala och samtidigt starka profilerna döljs elegant och sömlöst i golv, väggar och tak. De har den där extra lilla finessen och precisionen som krävs i ett elegant och medvetet designat hem.

Skjutdörrarna glider såklart ljudlöst och följsamt, sparar utrymme och är inbrotts hämmande. Det går att välja mellan manuell och automatisk öppning. Den automatiska versionen gör att du bekvämt öppnar via surfplatta, mobil eller med en knapptryckning. Manövreringen kan dessutom integreras i ditt smarta-hemsystem för maximal bekvämlighet.

Välj mellan ett stort urval av öppningsmodeller, kulörer och ytbehandlingar för att få din skräddarsydd lösning, som för övrigt är prisbelönad för sin utmärkta design.



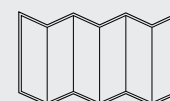
Klassisk
Design

Klassisk

– passar alla byggprojekt

En klassisk och mångsidig skjutdörrsdesign som med sin bekväma hantering passar till varje tänkbart byggprojekt.

Den smarta lyft-skjut-tekniken gör det enkelt för vem som helst att öppna stora glasparter – till och med barn. Den klassiska tröskelfria modellen kan öppnas från vänster, höger eller mitten. Systemet är anpassningsbart då det erbjuder ett brett utbud av öppningsbredder och öppningstyper.



Vik
Design

Vik – förenar ute med inne

Flexibel och platsbesparande viktörrslösning som förenar vardagsrum och terrass till en enda, stor härlig yta.

Med ett enkelt handgrepp öppnas hela väggen och du kan njuta av kontakten med naturen. Vikdörrarna viks enkelt ihop till smala paket på in- eller utsidan, till höger eller vänster. Oavsett öppningsvariant glider dina viktörrar tyst längs spår både upptill och nedtill så att de hanteras lätt.



60-talets

själ möter nutidens precision

TEXT LARS ÖSTERLIND
FOTO MARKUS LINDEROTH





Med fri utsikt över Öresund och den danska kusten har paret Klitte förvandlat den arkitekt-ritade 1960-talsvillan i Helsingborg till ett samtida hem. Nya fönsterpartier från Schüco förstärker utsikten i ett arkitektoniskt tillägg som kompletterar originalfasaden.

Vyn över den danska kusten är obruten från denna 1960-talspärla i centrala Helsingborg. Vid klara dagar syns Kronborgs slott rakt över sundet från stadsarkitekt Arne Ljungs eget hem från 1963. Tegelhuset har med varsam hand omformats under tre och ett halvt år till en supermodern villa som förutom en hisnande utsikt även har ett ypperligt inomhusklimat.

– Vi båda är väldigt fascinerade av arkitektur och i det här huset såg vi en oslipad diamant, säger Sofie Klitte, som tillsammans med sin man Fredrik köpte huset under pandemin.

Det som först fångade paret var läget, det danska teglet och den genomtänkta planlösningen. Huset är byggt i två plan med sociala ytor på ovanvåningen och tre sovrum i bottenplan.

– Det enda vi har gjort här uppe är att öppna upp kök och matrum mot vardagsrum för att skapa en sammanhållen öppen yta, men i övrigt har vi behållit samma planlösning, berättar Sofie.

Det är ett komplext projekt att i ett gammalt hus stoppa in modern teknik såsom ventilation, uppvärmningssystem och elektronik utan att det syns eller stör husets ursprungliga uttryck. Men paret Klitte har lyckats väl. Teknikrummet en trappa ned behövde byggas ut för att all teknik skulle få plats, men det är inget som märks. En annan modernisering som bidrar till den goda inomhusmiljön är den effektiva akustiklösningen som klär alla tak i de gemensamma ytorna.

– Vi specialbeställde breda ribbor från en dansk leverantör för att komma bort från den stripiga känslan många akustikpaneler ger.





Utsikten har huvudrollen i huset. För att framhäva de tidstypiska detaljerna och förstärka panoramakänslan valde paret att ersätta den stora balkongen med en tillbyggd front i två plan som gett huset nya ögon mot havet. Generösa fönsterpartier från Schüco är omgivna av en rheinzinkfasad med precisionsmåttat oregelbundet mönster i basaltsvart. En fin kontrast mot det rödbruna, danska teglet.

Den igenväxta trädgården grävdes bort för att ge plats åt en pool och en lättskött utemiljö som passar den aktiva familjen där sportaktiviteter ständigt är i fokus.

Samtliga fönster har bytts ut, även alla ytterdörrar, till Schüco-lösningar. Den nya fronten har skjutdörrar i bottenplan och panoramafönster på ovanvåningen. Vid entrén gjordes fönsterpartierna större för bättre ljusinsläpp. Frostat glas byttes mot linjglas som bevarar privatlivet.

– Vi ville ha tunna, diskreta ramar på fönster och skjutpartier men samtidigt maximal bärighet. Att kunna få allt från en och samma leverantör gav både trygghet och enhetlig design.

Invändigt märks omsorgen i detaljerna. För att förstärka husets karaktär från 60-talet har naturmaterial såsom Kolmårdsmarmor och kalksten valts till golven. Väggarna i de gemensamma ytorna är konsekvent putsade för att ge liv åt ytorna medan sovrummen tapetserades. Originalracket mellan våningsplanen restaurerades varsamt och läderlindades.

– Vi har hela tiden varit försiktiga med de tidstypiska detaljerna. I dem sitter själen i huset. Jag är extremt nöjd med helheten. Att få komma hem, låta axlarna sjunka ned och pusta ut. Det är som att gå in i en stor kram.



VILLA S

Var: Helsingborg

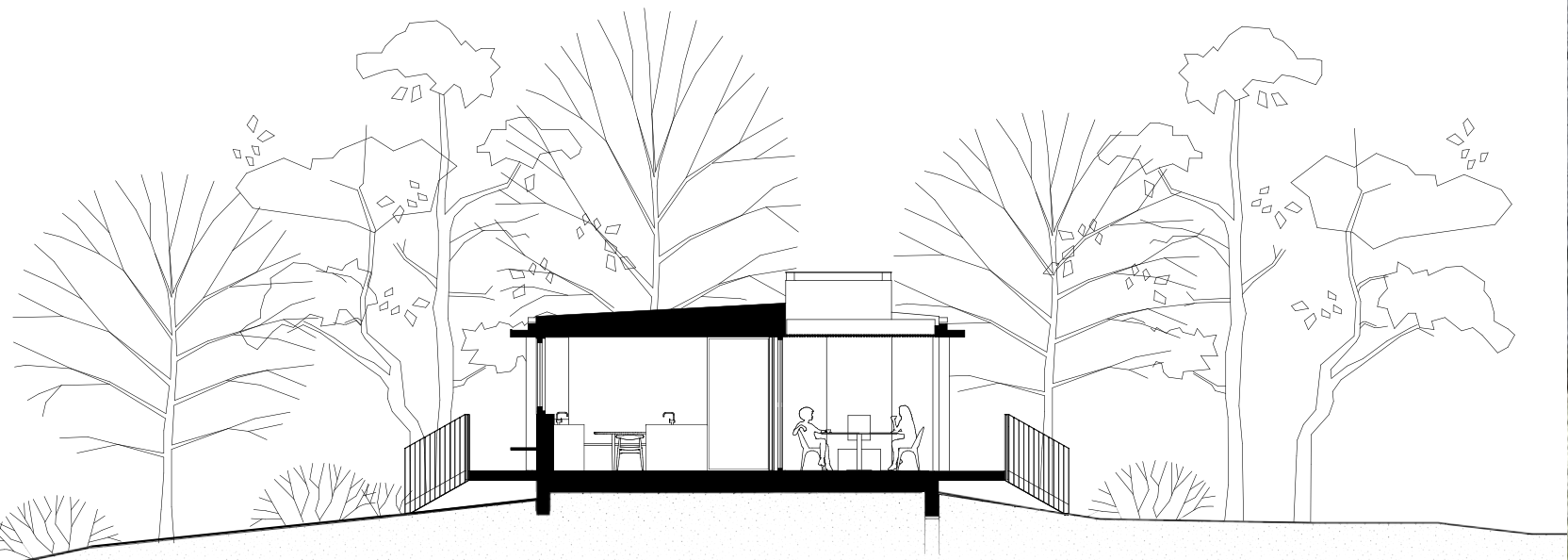
Yta: 330 kvm

Byggnadsår: 1963

Arkitekt: Arne Ljung, tillbyggnad

ritad av Signed by Carl

Schüco-lösning: Fönster, skjutdörrar, ytterdörrar



Naturligtvis med Johan Sundberg

När man pratar arkitektur med Johan Sundberg kan det handla om allt från brödrostar till andliga upplevelser. Naturen och platsen är hans utgångspunkter.

TEXT CECILIA ÖFVERHOLM
FOTO MARKUS LINDEROTH



Platsen är minnen. Den är kulturhistoria. Den är besjälad.
– Naturen är en del av platsens själ och det är utgångspunkten för allt vi gör på kontoret, säger arkitekten Johan Sundberg, grundare av Johan Sundberg Arkitektur.

Det finns ingen tvekan om att han menar allvar. Han pratar om naturens andliga kraft, eller i alla fall känslan av den.

– När vi inte är i närheten av naturen är människan alltid lite vilse. Är vi däremot i naturen får vi samma grundresonans i kroppen, säger han.

Den här kopplingen finns ständigt och är något som arkitekter bör förhålla sig till, tycker Johan Sundberg. Men, erkänner han, det var ingenting han själv förstod som nyexaminerad.

– Nej, jag fattade inte alls det här överhuvudtaget. Jag förstod inte att naturen var väsentligare än husen. Jag såg husen mer som objekt, som en vas eller en brödrost.

Det är nästan så att han skrattar lite åt minnet. I dag ser han arkitekturen som underordnad den mänskliga upplevelsen av platsen. Han har mer och mer insett att det alltid är naturen som kommer först.

– Inser man inte det, finns det risk att man styr in på annat än själva kontakten med naturen och dess skiftningar. Naturupplevelser är mycket mer än det visuella.

Fritidshuset i Yngsjö vid Östersjön är ett bra exempel på när platsen stått i centrum. Här fanns (och finns!) ett ondulerat tallandskap och från höj-





den kan man skönja lite blänk från havet genom trädens bladverk.

– Man hör havet. Man blir fångad av det, säger han.

Det var en självklarhet att både ljuden och ljuset skulle bli en del av fritidshusets arkitektur med stora öppningsbara fönsterpartier som ger möjlighet att gå in och ut. När huset nu står på kullen har den ena, mer sociala delen nära kontakt med marken. Den mer privata med ett par sovrum står däremot på smala pelare och blickar ut mot trädkronorna och ljuset.

– När jag pratar med uppdragsgivare brukar jag översätta deras önskemål till scener. En scen kan till exempel vara hur de vill sitta vid matplatsen. Och så var det även med huset i Yngsjö. Där ville man sitta i solen på eftermiddagarna och kvällarna, säger Johan Sundberg.

Han ritade en vindskyddad, omsluten uteplats, utskuren ur husets mitt.

– Lösningen har mycket med ljuset att göra. Här kan man sitta på kvällarna, bjuda in naturen och ändå vara skyddad.

Med den där grundresonansen i kroppen.



FRITIDSHUSET I YNGSJÖ

Var: Yngsjö

Byggnadsår: 2023

Arkitekt: Johan Sundberg Arkitektur

Schüco-lösning: Fönster, skjutdörrar och dörrar



Nytänk som bryter med traditionen

En villa från 1924 får nytt liv tack vare en spektakulär glasövergång.

TEXT ANNA-LENA SCHOMBURG
FOTO MORTEN WARHOLM HAUGEN, KIKIMORA ARKITEKTER

Gamla hus bär ofta på oväntade överraskningar. Vinklar är sällan rätvinkliga, vilket kan skapa utmaningar när huset ska kompletteras med en modern del. Precis så var det när en familj på fem personer i Trondheim hade behov av mer utrymme. Villan var liten, från 1924, och familjen älskade huset. De ville bevara så mycket som möjligt av det traditionella trähuset, samtidigt behövdes mer plats för den aktiva trebarnsfamiljen.

– Familjen ville ha ett varmt och lekfullt hus, utan vita väggar eller tak. Det är en social och glad familj som vill att barnen ska vilja ta med sig sina hem. Därför var det viktigt att huset, dess färger och ytor skulle bjuda in till mys och lek, och tåla familjens användning, berättar Ragnhild Førde på Kikimora Arkitekter, som ritat tillbyggnaden.



Arkitektfirman skissade på många olika förslag innan utbyggnadens plats och layout till slut fastställdes – en lösning som skapar en tydlig skillnad mellan det ursprungliga och det tillagda.

– Vi skapade en glasövergång mellan byggnaderna för att skilja på gammalt och nytt, vilket har tillfört en spännande och iögonfallande dimension till villan, säger Ragnhild.

Valet av glaslösningen krävde en mycket noggrann detaljering av övergångarna, vilket var en utmaning eftersom det gamla husets vägg var flera centimeter från att vara helt vertikal. En annan utmaning för snickarna var att flera vinklar i utbyggnadens plan inte var 90 grader. Dessutom fanns det många sneda vinklar i det gamla huset, både invändigt och utvändigt, vilket gjorde det extra krävande att förbereda installationen av den stora glasgången mellan det gamla och det nya.

Ett nära samarbete mellan hantverkare och arkitekter var avgörande för att hitta de bästa idéerna. Valet av glaslösning föll på Schüco.

– Schüco är ofta ett naturligt val för oss när vi vill ha aluminiumprofiler och större glasfasader, eller lösningar som går utöver vad traditionella fönsterleverantörer kan erbjuda. Och eftersom vi har goda erfarenheter av Schüco valde vi dem, säger Ragnhild.

Färgpaletten togs fram utifrån inspirationsbilder och husets befintliga exteriörfärg, inspirerad av barnens favoritfärger och deras önskemål för sina egna rum. Paneler i olika träslag har installerats i flera av rummen. Det ger en varm och behaglig atmosfär samtidigt som det ger god akustik.

– Starkt vägledande för vilka lösningar vi landade i var hänsynen till att uppnå bästa möjliga flöde i familjens vardag med musik, dans, pussel, besök, lekar och flexibla rum. Rummen ska användas allteftersom barnen växer och behoven förändras, förklarar Ragnhild.

Familjen gick "all in" för att renovera alla våningar och öppna upp andra våningen. Det gör att huset fylls av dagsljus, känns öppet och luftigt, och är en bra plats att vara på för både unga och gamla.

Effekten av glasövergången mellan de två byggnaderna är slående. Den arkitektoniska lösningen bryter med det välbekanta. Ett till synes traditionellt hus har lyfts till en helt ny nivå tack vare att arkitekten tänkt utanför ramarna – bokstavligen.

VILLA REPPE

Var: Trondheim
Byggnadsår: 1924
Renovering färdigställd: 2021
Arkitekt: Kikimora Arkitekter
Schüco-lösning: Fönster



Ett hem bland klipporna

TEXT SOFIA ERIKSSON
FOTO ERIK LEVANDER



Villa N ser ut att sväva över klipporna – och de stora glaspartierna förstärker känslan av viktlöshet och frihet.

På Värmdö i Stockholms skärgård har en triangelformad tomt blivit basen för en unik villa, Villa N. Tomten omges av skog och skärgårdens karakteristiska klipphöjder. Även på tomten har två mäktiga klippor fått vara kvar och sätta tonen. Här, uppe på en av klippavsatserna, breder Villa N ut sig med ett generöst överhäng, som är just det som ger förutsättningar för den svävande, fria känslan.

– Husets design är förankrad i en rektangulär form som gjorde det möjligt att undvika modifiering av den existerande topografien, beskriver den italienske arkitekten Matteo Foresti, som numera har sin bas i Stockholm.

Huset stod klart 2024. Resultatet? Ett hem som smälter samman med sin omgivning och låter naturens kraft och skönhet tala för sig själv. Ett hus som är mer än en byggnad. Det är en plats där arkitektur och landskap samspekar, där varje linje, varje material och varje vinkel är ett uttryck för respekt – för människan, för jorden och för det lugn vi så ofta söker i en annars hektisk värld.

Det arkitektoniska uttrycket är modernt och abstrakt, med platt tak, mörk träfasad och stora glaspartier. De stora fönsterpartierna tar bort gränsen mellan ute och inne, och bjuder in ljuset och naturen till varje hörn av hemmet. Landskapet blir en levande målning som förändras



med årstiderna; från grönskande vår till frostbiten vintermorgon.

Skjutdörrarna i glas skapar dessutom en sömlös övergång till den stora, generösa terrassen som löper runt huset. Den förstärker känslan av att sväva fritt och suddar ytterligare ut linjen mellan arkitektur och natur. Här finns plats för vila, umgänge och reflektion – allt med en oöverträffad utsikt från sin upphöjda plats. Terrassen fungerar som en förlängning av de inre rummen, men också som en bro till stillheten utanför.

I centrum av huset finns ett stort, öppet socialt utrymme – hjärtat i hemmet. Här flyter köksön, matbordet och sällskapsytorna naturligt samman

längs en gemensam axel. Denna medvetna placering skapar inte bara en funktionell layout, utan främjar också gemenskap och samtal. Det är en plats för långa middagar, spontana möten och en harmonisk morgonkaffe med utsikt över omgivningarna.

VILLA N

Var: Värmdö

Byggnadsår: 2024

Arkitekt: Matteo Foresti Studio

Schüco-lösning: Fönster, skjutdörrar, fasadsystem

Arkitektur

som tänjer på gränserna



TEXT ANNA-LENA SCHOMBURG
FOTO HUNDVEN-CLEMENTS PHOTOGRAPHY

För Villa Oslofjord ger en transparent lösning maximal utsikt och direktkontakt med den omgivande naturen.

Den utmanande tomten krävde kreativa lösningar. Villa Oslofjord ligger i sydost-läge med stor höjdskillnad och faller från 15 meters höjd ner mot havet. Två tomter har slagits ihop till en, och huset ligger där de gamla byggnaderna låg. Den nya bostadens två delar är sammankopplade med en mellanbyggnad längs tomtens nordöstra sida. De gamla nivåskillnaderna har bevarats – den bakre delen vetter över den främre.

Det tog två år att rita och få bygglov för huset. Arkitektfirman Lundhagem tog fram mer än 500 sidor projektmaterial. Skisserna utvecklades i en 3D-modell där tomt, träd och landskap var inskannade. Med VR-glasögon gick arkitekterna och byggarna in i modellen för att se hur villan skulle te sig.

– Vi ville släppa in eftermiddags- och kvällssol i vardagsrummet och öppnade huset på båda sidor för att ljuset skulle gå igenom huset och ut mot havet. Samtidigt ville vi bevara de stora, vackra tallarna så vi arbetade mycket med att vrida och vända på huset, förklarar Tom Erik Aschehoug, huvudansvarig arkitekt på Lundhagem.

Villa Oslofjord är utformad som en bred hästsko där öppningen bildar ett atrium. Här har befintliga tallar bevarats samtidigt som kök, matplats och vardagsrum får generöst med eftermiddags- och kvällssol.

Villan är byggd i mörka och naturliga material som svartpigmenterad betong, koppar och mörkbehandlat trä. Taken är gröna och täckta med sedum. Villa Oslofjord har tilldelats Betong-



plaketten, ett pris som ges till byggnader där "betong används på ett miljömässigt, estetiskt och tekniskt enastående sätt".

Husets bakre del är nedtryckt i terrängen och upplevs som ett enplanshus. Den främre delen, med sovrum på övervåningen, öppnar sig mot havet och kvällssolen. Från vardagsrummet är utsikten över havet obruten.

Vardagsrummet har högt i tak och stora glasfasader både mot havet och kvällssolen. Två- och trebladiga skjutdörrar öppnar upp mot uteplatserna. För att få den sex meter höga glasskivan på plats krävdes en stor kranbil som lyfte glaset över tallarna.

– På ena sidan av vardagsrummet finns en skjutdörr i Panorama Design med tre spår. Mittpanelen

är inbyggd i väggen, och de två panelerna kan skjutas in i mittväggen och försvinna. Detta gör kopplingen mellan ute och inne mycket flexibel.

Mot havet kan den elektriska panoramadörren öppnas från båda håll:

– Vi gillar verkligen flexibiliteten att kunna välja om man vill gå ut från köksdelen, matplatsen eller från båda samtidigt.

På en tomt med extrema förutsättningar har arkitekterna skapat ett samspel mellan arkitektur och omgivande natur. Glaslösningen ger full frihet och utsikt i en exceptionell villa.



VILLA OSLOFJORD

Var: Oslo

Byggnadsår: 2023

Arkitekt: Lundhagem

Schüco-lösning: Fönster, skjutdörrar

Aalto

– helhetens arkitekt och formgivare



Savoyvasen, eller Aaltovasen som den också kallas.

Fiskars Group/Sofia Kullamä

De är den nordiska modernismens främsta företrädare och satte finsk arkitektur och design på kartan. Alvar och Aino Aaltos samtidigt kurviga och strikta formspråk fascinerar än i dag.

TEXT SOFIA ERIKSSON



Alvar Aalto, Finlands främsta designer.

ett besök på Helsingforsrestaurangen Savoy är inte bara en kulinarisk upplevelse. Det snart 90 år gamla etablissemanget i Industripalatset på Södra Esplanaden är lika mycket en djupdykning i finsk formgivning. Ljusa träpaneler i björk och stoppade möbler med mjuka former. Funktionella föremål där människans bekvämlighet och behov är i fokus. Och de vackra detaljerna – allt från armaturerna till varje bords blomstervas: den legendariska, böljande Savoyvasen.

Designduon bakom Restaurang Savoy's inredning är paret Alvar och Aino Aalto. De arbetade ofta tillsammans och startade bland annat Artek,

Finlands främsta möbeltillverkare. Men de avtryck som de gjort sträcker sig långt utanför Finlands gränser och har påverkat allt från stadsplanering och arkitektur till möbler och vardagsföremål.

Alvar Aalto föddes 1898 i Österbotten och kom till Helsingfors som 18-åring för att studera arkitektur. Några år senare mötte han den fyra år äldre arkitekten Aino Marsio, och de arbetade tillsammans fram till hennes död 1949. Aaltos formspråk hade sitt ursprung i modernism och funktionalism, något som syns tydligt i de rena linjerna och det ljusa, sparsmakade uttrycket. Men paret tog också avstånd från funkisen och revolterade mot den med mjukare, naturinspirerade



Många av paret Aaltos alster har blivit designikoner. Bland annat serveringsvagnen i ljus björk, Pall 60 med de typiska böljrabenen och lampan Golden Bell.

Suvi Kesäläinen / Artek



1. Komfort och estetik i Fåtölj 401.
2. Restaurang Savoy, Helsingfors.
3. Möbler i patenterad L-bensteknik.
4. Villa Skeppet, ett av många privata hus som Aalto ritade.
5. Aalto betyder våg på finska – en form som ofta förekommer i parets design.

Anton Sucksdorff



Anton Sucksdorff



Mikka Ryhänen / Artek



Majaja, Johana/Alvar Aalto Foundation



Joachim Wichmann / Artek

1

2

3

4

5



former. Stilen kallas organisk funktionalism. Enkelt förklarar sätter den människan och hennes psykiska och fysiska välmående före strikta regler och effektivitet. Detta resulterade bland annat i ett helt nytt sätt att böja trä, L-benet, en patenterad uppfinning och design som syns i ett stort antal av Aaltos möbler, som Pall 60, bord, fåtöljer och serveringsvagnar.

Paret ligger också bakom ett stort antal byggnader som de ritade tillsammans, men lika ofta ansvarade Alvar för arkitekturen och Aino för inredningsdesignen. Alvar Aalto ritade byggnader i USA, Tyskland och Sverige, och i dag är

Aalto-design eftertraktad i hela världen, kanske särskilt i Japan, ett land vars formspråk influerade paret mycket. Just nu pågår där en flerårig designturné med Aalto-föremål, och nyligen öppnade ett Aalto-kafé i Tokyo.

Och Savoyvasen? Den fick faktiskt ett något ljumt mottagande när den lanserades på 1930-talet. För tråkig och enkel, tyckte många. Men i dag är den Finlands främsta designexport. Den kompletteras med nya kollektioner med jämna mellanrum – och vissa äldre exemplar säljs för hundratusentals kronor på auktion.

Ett elegant hem – mitt i naturen

Från förfallet halmtakshus till modern villa i minimalistisk stil med vidsträckt utsikt. Familjen Holm Kuhr har skapat sitt drömhjem där lantlivets lugn möter samtida arkitektur.

TEXT KIRREN REHMAN
FOTO KIRSTINE MENGEL



”Vi älskar alla årstider och det faktum att vi kan följa naturens förändringar inifrån huset.”



När Thomas och Susanne Holm Kuhr upptäckte den lugna platsen vid Gudenån i Fårvang 2015 stod där ett litet, förfallet halmtaksklätt hus från 1800-talet.

Skicket var så dåligt att en kostsam totalrenovering – eller rivning – verkade oundviklig. Huset tillhörde en närliggande fastighet, men eftersom huset var registrerat som åretruntbostad öppnades nya möjligheter.

Paret ansökte om bygglov för att få uppföra ett bostadshus och en ekonomibyggnad. År 2019 fick de grönt ljus och året efter påbörjades själva byggnationen.

De båda byggnaderna är ritade av arkitekten Peter Kristiansen från Årstiderne arkitekter. För Thomas och Susanne var det avgörande att bostadshuset

både smälte in visuellt i landskapet och fungerade i vardagen på landet. Huset skulle spegla lantlivet, men med en modern och stilren karaktär.

Eftersom båda är sysselsatta inom lantbruket föll det sig naturligt att hämta inspiration bland annat från amerikanska ”ladugårdshus” där det arkitektoniska uttrycket präglas av platta tak och rena linjer.

– Vi ville ha något som var enkelt och harmoniskt – och där vi kunde få naturen utanför att smälta samman med livet inomhus, säger Thomas.

Ett av husets viktigaste arkitektoniska grepp är de stora fönsterpartierna, som öppnar upp hemmet mot landskapet och ger en unik kontakt med naturen – året runt. Paret stötte dock på utmaningar. Inte många leverantörer kunde möta önskemålet



om stora, underhållsfria fönsterpartier med så få synliga ramar som möjligt. Till slut hittade de lösningen hos Schüco.

– Vi ville ha något som skulle hålla i många år och inte kräva underhåll. Trä och färg var inget alternativ – vi kände att vi behövde byta till aluminium, och bara Schüco kunde leverera det utseende vi sökte, förklarar Thomas.

Idag njuter familjen av resultatet efter den långa byggprocessen. Från sin favoritplats – hörnsoffan – har de utsikt över Gudenån, som hela tiden förändras med årstiderna. Våren färgar omgivningarna gröna, hösten ger varma jordfärger och på vintern stiger vattnet och förvandlar ängen till en stor sjö.

– Vi älskar alla årstider och det faktum att vi kan följa naturens förändringar inifrån huset, säger Thomas.

I det gråteglade och minimalistiskt präglade huset har Thomas och Susanne skapat ett tryggt hem för sig själva och de två sönerna. Ett hem där funktionalitet, estetik och natur strålar samman och bildar en helhet.

– Det har tagit tid att komma hit, men nu har vi precis det hem vi ville ha – snyggt, enkelt och i balans. För oss är det definitionen av ett hem, säger Thomas.



VILLA FÅRVANG

Var: Fårvang, Jylland

Yta: 250 kvm

Arkitekt: Peter Kristiansen, Årstiderne arkitekter

Schüco-lösningar: Fasadsystem, skjutdörrar och fönstersystem



En unik pärla med gröna förtecken
I ett idylliskt område
på Jylland ligger denna
arkitektritade villa,
omgiven av natur och
med omedelbar närhet
till vattnet vid charmiga
Følle Strand.

TEXT MALENE SPANGGAARD
FOTO ANDREAS MIKKEL HANSEN





”Köket är vår favoritplats i huset. Det är husets hjärta – och härifrån går det att se 290 grader runt huset genom de stora fönstren och skjutdörrarna.”



Ugelbølle ligger naturskönt nära Kalø Vig på Jylland. Orten har de senaste 25 åren vuxit mycket då den ligger på lagom pendlingsavstånd från Århus. Här bodde Teresa och Ulrik i ett hus, men med en önskan om att hitta ett boende närmare vattnet, utanför villaområdet, för att kunna njuta av fri natur på en mer enskild plats.

– Samtidigt ville vi fortfarande bo kvar i samma område eftersom våra barn har rotat sig och går i skolan här, säger Ulrik.

Målet för paret var att hitta en tomt som uppfyllde dessa kriterier, och när de hade turen att hitta denna unika plats mitt i naturen tvekade de inte. De slog till direkt. Tomten de fann är stor, strax under två hektar. Här har paret låtit bygga ett nytt hus på 90 kvm fördelat på två plan inklusive källare.

Själva designprocessen gick inte riktigt som de hade förväntat sig. Det visade sig att tomten hade en mängd klausuler kring hur huset kunde byg-

gas, eftersom där finns en del skyddade områden. Byggandet och processen blev därför mer omfattande och komplex än paret först antog. Det fanns ett gammalt hus på tomten, och detta satte ramarna för hur stor husgrunden för det nya huset kunde bli. Huset fick inte ta större yta i anspråk, men genom att skapa en extra våning och källare löstes den utmaningen.

I samarbete med Frier Architecture, som antog ett mycket kreativt tänkesätt, lyckades de rita den perfekta lösningen utifrån den befintliga husgrunden. En lösning som uppfyllde familjens vision och önskemål om att välkomna naturen.

Familjen hade en tydlig vision om att den vackra omgivande naturen utanför skulle smälta samman med materialen inuti. Detta uttrycks tydligt i designen och materialvalen i hela huset, där naturliga material designats med mjuka, lugna och svängda hörn som genomgående element.

– Vi ville ha ett unikt hem som sticker ut och som inte går att hitta överallt.

Därför hade familjen också några mycket specifika krav på fönster och dörrar. När man är omgärdad av fantastisk natur kan man inte låta utsikten och kontakten med omgivningen gå till spillo!

Det tog tid för familjen att inse att ett fasadsystem skulle passa in i deras vision.

– Det var viktigt för oss att ha diskreta och underhållsfria profiler. Särskilt viktigt var att de hade precis rätt känsla.

När de presenterades för Schücos systemlösningar i aluminium och fick öppna dem upplevde de direkt en gedigen kvalitet. Dessutom fanns färger som passade huset perfekt, och som de inte hade kunnat hitta hos någon annan leverantör. Kombinationen av robust känsla och vackert uttryck övertygade dem helt. De tvekade därför inte på att använda lösningarna i hela huset.

De stora glasfasaderna och skjutdörrarna lyckas skapa en vacker sammansmältning av inomhus- och utomhusområdena, så att naturen kommer till sin rätt – oavsett tid på året.

Skjutdörrar var en av de lösningar som familjen var särskilt intresserad av, eftersom de ville kunna öppna upp huset helt och få in naturens lugn och ro i hemmet. Inte minst från köksdelen.

– Köket är vår favoritplats i huset. Det är husets hjärta – och härifrån går det att se 290 grader runt huset genom de stora fönstren och skjutdörrarna.

Ulrik och Teresa har lyckats skapa ett unikt och personligt boende på en rofylld plats för sig, sina två barn och alla sina djur: en hund, en undulat, katter och hästar.

VILLA ARRONDI

Var: Følle Strand, Jylland

Yta: 90 kvm

Arkitekt: Frier Architecture

Schüco-lösningar: Fasadsystem, fönster, dörrar och skjutpartier

House Tjurpannan på svenska västkusten är ett exempel på projekt som byggdes utifrån att det skulle smälta in i naturen och lämna ett så litet avtryck som möjligt.

Krieter Engström

Bevara eller förklara

När vi ber tre arkitektkontor att blicka in i kristallkulan ser de samma sak: en omsorg om det som redan är byggt. Den danske arkitekten Jesper Kusk sammanfattar samsynen med orden ”Bevara eller förklara”.

TEXT CECILIA ÖFVERHOLM

FOTO JOHAN FOWELIN (MARGE), ANNE BRÅTVEIT (STIV KULING), HAMPUS BERNDTSON (JESPER KUSK ARKITEKTER)

När en svensk, en dansk och en norsk arkitekt säger sitt om framtiden är de överens om det mesta, trots att arkitektkontoren i sig är ganska olika varandra. *Utsikt* har talat med svenska Marge som lyfter arkitektens roll i hållbarhetsomställningen, i Norge navigerar arkitekterna på Stiv Kuling konsekvent i samklang med naturen

och när Jesper Kusk i Danmark håller i tömmarna känns plötsligt både FN:s klimatmål och Parisavtalet inom räckhåll.

Hur går tankarna kring framtiden på dessa kontor? Hur ser arkitekternas marknad ut i dag? Och hur ska jag som privatperson tänka när jag anlitar en arkitekt?



Louise Masreliez, medgrundare till Marge i Sverige

Om du försöker förutspå framtiden, kommer ditt yrke som arkitekt att förändras?

– Vi upplever en positiv förändring. Arkitekter är jätteviktiga i hållbarhetsomställningen. Vi bär ett stort ansvar när det gäller det som redan är byggt, val av material och återbruk. Det finns ett stort intresse att stötta en hållbar utveckling. Tittar man på debatten är det återbruk, och hur vi ska förhålla oss till det redan byggda, som diskuteras.

När det gäller arkitektens roll är den fortfarande att gestalta vår livsmiljö med byggnader, stadsrum och landskap. Vi på Marge har dessutom alltid arbetat med social hållbarhet, där vi både tänker på uppdragsgivaren och brukaren av fastigheten, och att projektet ska ge tillbaka något till platsen.

Hur anpassar du ditt arkitektkontor inför framtiden?

Marge har en färdplan för hållbarhet som vi jobbar efter. Vi ställer aktivt om kontoret till en ny hållbar utveckling genom utbildning. Vi bjuder in till seminarier hos oss och vi går också på externa seminarier för att förkovra oss.

Vi startade kontoret 2002 och har alltid varit intresserade av transformation av äldre bebyggelse. Vi vill bygga vidare på den linjen, men det gäller att man är på tå och håller sig uppdaterad.

Det handlar om att se till att vårt gemensamma byggnadsbestånd

används och inte förfaller. Det finns mycket man får med sig när man återbrukar. Det kan vi se exempelvis i Kvarteret Jungfrun i Norrköping, som är spannmålsmagasin från 1870-talet som nu transformerats och fått en ny uppgift som kontor.



Det är alltid viktigt att vi i alla fall ställer oss frågan: Kan vi använda den här byggnaden till något? Är det rimligt att riva och bygga nytt? För det handlar också om vårt kulturarv och vi behöver titta med nya ögon på det som redan finns på plats.

Hur ser din spaning ut när det gäller material?

Återbruk. Och det som är baserat på återbruk. Men det är viktigt att ha koll på exempelvis energiåtgång när dessa material tas fram. Det sker mycket inom det här området just nu med alltifrån beständiga material som återbruk av sten till mer flyktiga, som till exempel textil.

Det är viktigt att vi har ett långsiktigt perspektiv. Vi kan göra mycket med husstrukturerna när kvaliteten, rummen och våningshöjderna är bra. De byggnaderna kommer att leva länge och kunna anpassas till nya funktioner. Men vi kan också se byggnader mer som resursbanker.

Ytterligare en aspekt som kommer väldigt starkt nu är att vi behöver se det som ligger emellan restaurering och nybyggnation. Inte bara till ytterligheterna restaurering kontra nybyggnation.

Hur vill du som arkitekt råda era kunder?

Jag skulle framför allt råda kunderna att man pratar med en arkitekt inför ett byggnadsprojekt. Det kan vara allt från några timmar till ett helt projekt. Vi är bra på att översätta de önskemål som beställaren funderar på. Det kan gälla var man bäst placerar en byggnad eller en altan, hur huset får bra flöden eller hur man kan begränsa kostnader. Det är bra att ta upp de här frågorna tidigt i processen.

Det är egentligen inget hokus pokus, men arkitekten har en lång utbildning och kan diskutera saker som vad som blir mest ekonomiskt, hur man använder en tomt optimalt, hur solen rör sig över tomten eller var utsikten blir finast. Men det kan också handla om andra kvaliteter, som att en befintlig byggnad har en särskild kvalitet som kan lyftas fram. Arkitekten ser sådana möjligheter. Och det har man igen under hela projektet. Man får ut mycket av ett sådant samtal.



Jan Gunnar Skjeldsøy, partner på Stiv Kuling i Norge

Om du försöker förutspå framtiden, kommer ditt yrke som arkitekt att förändras?

– Det byggs färre nya byggnader och genomförs fler renoveringsprojekt. Detta beror på en utmanande ekonomisk situation internationellt med stor osäkerhet. Klimatet spelar också en väsentlig roll och man måste tänka nytt. Men detta är nog lite individuellt från kontor till kontor, dock måste många anpassa sig till en krävande marknad.



Sedan starten 2009 har vi haft fokus på materialkvalitet och goda rumsupplevelser, där platsanpassning och hänsyn till naturen har varit centrala. Vi har också undervisat vid Arkitektur- och designhögskolan, där vi har fokuserat på fenomenologi inom arkitekturen (Fenomenologi fokuserar på den mänskliga, upplevda erfarenheten av rummet genom alla sinnen, snarare än enbart det visuella).

Vår roll nu är att utforska mer klimatvänliga material som kan hämtas lokalt, och vi arbetar med ett forskningsprojekt som syftar till att inkludera mer biologisk mångfald – till exempel för fåglar och insekter. Arkitektens roll måste både anpassa sig till och utmana dagens normer. Det är ett samhällsansvar.

Hur anpassar du ditt arkitektkontor inför framtiden?

– Vi är konsekventa. Vi pratar kontinuerligt om det vi alltid har gjort och det vi har lärt oss – kunskapen och intresset för byggnads-ekologi och materialkunskap.

Vi står fast vid att ett genuint intresse för våra omgivningar, naturen och biologisk mångfald är det viktigaste. Det är också detta vi ständigt försöker förstå mer om genom samtal, litteratur och historia.

När vi arbetar med kunskap om en plats, rumsliga kvaliteter, materialförståelse och ett sunt inomhusklimat uppstår något vackert. Ordet poesi kommer från det grekiska ordet poiesis, som betyder att dikta – att skapa eller frambringa.

Hur ser din spaning ut när det gäller material?

– Vi arbetar uteslutande med ekologiskt försvarbara byggnader – byggnader som är sunda



och som det är bra att vistas i. De ska också vara trygga att bo i. Man ska kunna lita på sitt hus och veta hur det fungerar – även när strömmen går ska huset fungera oberoende av särskild teknik.

Vi ritat husen för att vara robusta och hålla länge. Materialkunskap är därför det viktigaste: vad vi har tillgängligt och hur vi sätter samman och använder det i en byggnad. Många av svaren finns lokalt.

På Lista, där vi har vår studio i en gammal lada, är vi omgivna av Norges äldsta kulturlandskap, som dateras 10 000 år tillbaka. Det var här jordbruket, som vi känner det i Norge, etablerades, och där spåren fortfarande är synliga. Man läste landskapet och använde det som fanns till hands – här sten, jord och torv.

På senare tid har vi undersökt tång och sjögräs och tittar nu på att använda lokal lera och fårull från en lokal bonde i ett projekt. Det finns stor potential i att samarbeta med lokala bönder som har god kunskap om platsen.

Vi har lagt mycket tid, även tillsammans med studenter från Norges teknisk-naturvetenskapelige universitet (NTNU), på att diskutera begrepp som bioregional utveckling – platsens egen kapacitet och kvalitetsgrund. Det är intressant.

Hur vill du som arkitekt råda era kunder?

Bo en tid innan ni sätter igång en process. Känn in platsen, historien och vad ni saknar. Vi är bra på att se möjligheter utan att ta bort det som redan finns.

Ofta behöver man göra mindre än man tror, men det kräver erfarenhet och kunskap. Berättelserna kopplade till hus är ofta viktiga. Någon har redan tänkt, och det ska man respektera.

Man måste också kunna välja - mellan material och att avgöra vad som är viktigast. Både inomhusklimat och luftkvalitet, hur huset "andas" och rumsupplevelsen, är viktigt för oss. Dagsljus och flödet mellan rum och mellan ute och inne bidrar till att skapa goda upplevelser i huset.

Vi är mycket noga med fuktreglerande material och utrustar ofta husen med klimatzoner och material som lagrar värme för att sedan avge den till rummen på kvällen. Kunskap om huset är också kunskap om materialen och hur de påverkas av naturens fenomen.



Jesper Kusk, grundare av Jesper Kusk Arkitekter i Danmark

Om du försöker förutspå framtiden, kommer ditt yrke som arkitekt att förändras?

– Ja, vi upplever en förändring. Både offentliga och privata byggherrar vill bevara befintliga byggnader i stället för att bygga nytt.

Begreppet "bevara eller förklara" har blivit ett slags dogm, ett regelverk för vårt gemensamma förhållningssätt till projekten. Det är mycket positivt att byggherrar nu också har fått fokus på att förändring krävs. Om vi ska uppfylla FN:s klimatmål och Parisavtalet behövs konkret handling bakom ambitionerna om klimatneutralitet till 2030.

Hur anpassar du ditt arkitektkontor inför framtiden?

– När jag grundade kontoret 2019 var det med en önskan att skapa en arkitektverksamhet där vi ritar och bygger ansvarsfullt, med fokus på jordens begränsade resurser.

I många av våra projekt bygger vi med trä, och det är viktigt för oss att välja både vackra, långsiktigt hållbara och miljövänliga material som är förnybara och där det totala koldioxidavtrycket hålls så lågt som möjligt.

Hur ser din spaning ut när det gäller material?

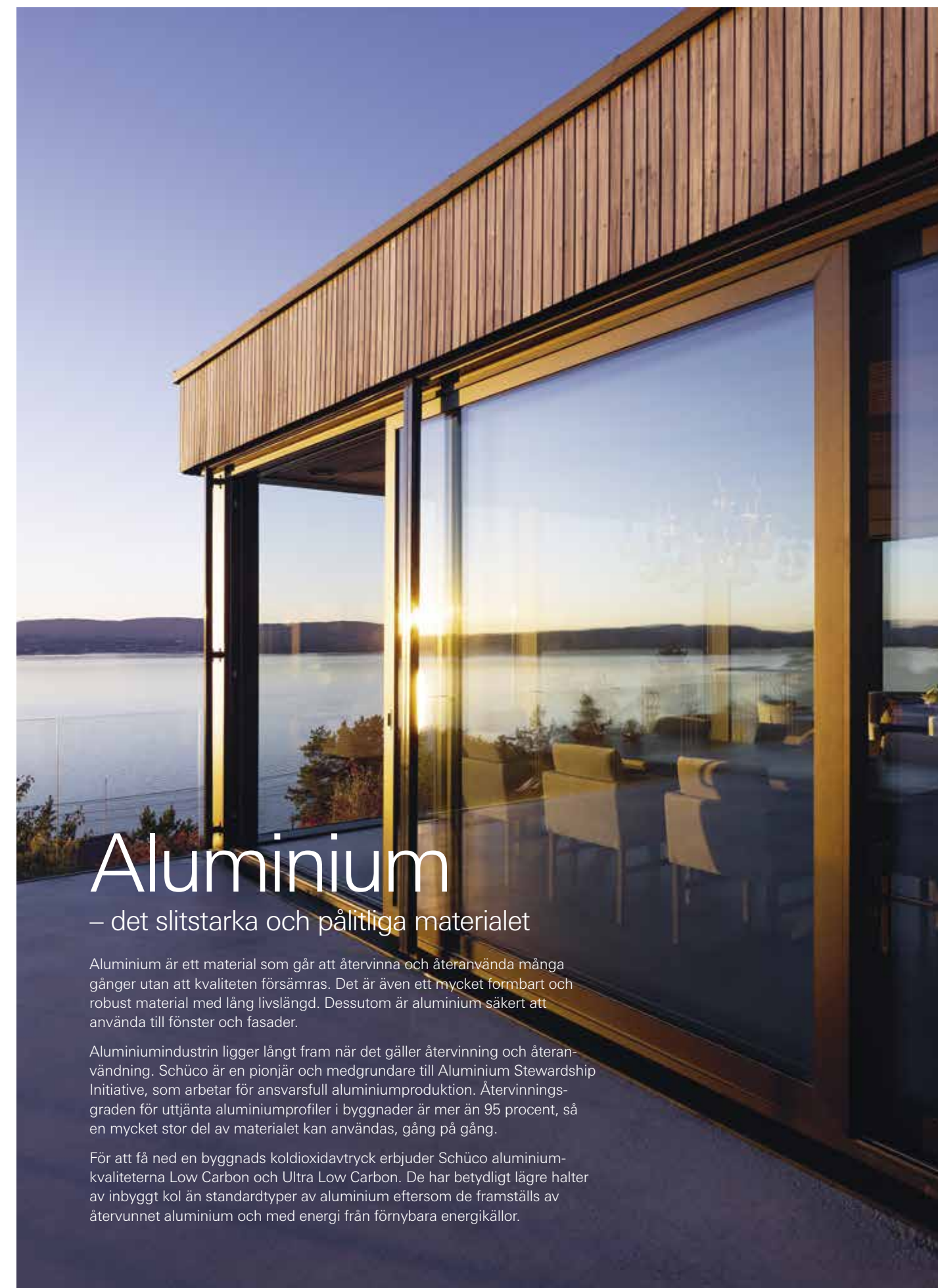
– Vi tror att framtidens byggmaterial ska ha fokus på lågt koldioxidavtryck och cirkulär ekonomi, där biobaserade material som trä, halm, hampa och mycel (svamp) får en allt större roll. Dessa material lagrar koldioxid, är förnybara och kan oftast odlas lokalt, vilket minskar transportbelastningen.

Vi tror att arkitektens roll i framtiden i hög grad handlar om att se möjligheterna i befintliga byggnader och att tänka om kring de material som redan finns.

Hur vill du som arkitekt råda era kunder?

– Vi som arkitekter har ett stort ansvar att vägleda våra kunder så att de väljer vackra, långsiktigt hållbara och miljöriktiga lösningar. För vårt kontor är det viktigt att etik och estetik går hand i hand.

Arkitekter har under alltför många år haft fokus enbart på estetik. Vi anser att det absolut är möjligt att bygga vackra byggnader och samtidigt värna om jordens resurser. Det är vår plikt som arkitekter att ta detta ansvar tillsammans med våra byggherrar.



Aluminium

– det slitstarka och pålitliga materialet

Aluminium är ett material som går att återvinna och återanvända många gånger utan att kvaliteten försämras. Det är även ett mycket formbart och robust material med lång livslängd. Dessutom är aluminium säkert att använda till fönster och fasader.

Aluminiumindustrin ligger långt fram när det gäller återvinning och återanvändning. Schüco är en pionjär och medgrundare till Aluminium Stewardship Initiative, som arbetar för ansvarsfull aluminiumproduktion. Återvinningsgraden för uttjänta aluminiumprofiler i byggnader är mer än 95 procent, så en mycket stor del av materialet kan användas, gång på gång.

För att få ned en byggnads koldioxidavtryck erbjuder Schüco aluminiumkvaliteterna Low Carbon och Ultra Low Carbon. De har betydligt lägre halter av inbyggt kol än standardtyper av aluminium eftersom de framställs av återvunnet aluminium och med energi från förnybara energikällor.



Så skapar du ett personligt hem i fyra steg

Att skapa ett hem handlar om att göra medvetna val som lyfter fram din personlighet – från färger till siktlinjer.

Det första vi kanske tänker på när vi planerar ett hus är funktion – hur kvadratmetrarna kan utnyttjas på bästa sätt. Det gör huset praktiskt att bo i – men det skapar ingen hemtrevnad. När du vill få huset att kännas som ett hem behöver du sätta din personliga prägel på det. Vilken känsla vill du få fram? Vilken livsstil ska hemmet andas?

För att lyckas skapa en genomtänkt och personlig design behöver du ta hänsyn till fyra nyckelfaktorer.

1. Stil och atmosfär

Innan du fattar beslut om möbler, material eller inredning är det värdefullt att skapa en tydlig bild av vilken stil du vill ha: gillar du modernt, klassiskt eller minimalistiskt? Ska ditt hem uppfattas som urbant och rått, naturnära och avslappnat eller internationellt och exotiskt?

För att hitta rätt, fundera över vilken stämning du är ute efter: ska det kännas ombonat, elegant, livfullt, romantiskt eller harmoniskt? Tänk efter vilken stämning du vill att varje rum ska förmedla

– sovrummet ska ju definitivt framkalla en annan atmosfär än köket, eller hur?

En stor hjälp är att samla gott om inspirationsbilder och skapa så kallade "moodboards". Det förtydligar både för dig själv och för de entreprenörer du anlitar. Var fönster, dörrar och skjutdörrar placeras och hur de ser ut är viktiga pusselbitar för att förstärka din önskade stil och atmosfär.

2. Ljus och utsikt

Ljus påverkar stämningen i ett rum på ett avgörande sätt. Här kan dagsljus användas medvetet för att lyfta fram specifika ytor genom att du omsorgsfullt planerar storleken på fönster, placering i rummet och framträdande siktlinjer. Har rummet utsikt mot trädgården, terrassen eller andra vackra vyer upplevs det som större och öppnare.

Strategiskt placerade lampor och andra ljuskällor kompletterar dagsljuset och bildar accenter, visuella fokuspunkter i rummet, som en riktad spot mot din favoritavla. Armaturen skapar stämning och kan framhäva arkitektoniska



detaljer, exempelvis en nisch eller taklist.

Vid planering av fönstren, tänk även på om det behövs solskyddslösningar – stora glasfasader ger mycket rikligt med ljusinsläpp och värmeinstrålning.

3. Färger och material

Valet av färger och material påverkar helhetsintrycket av hemmet. Ljusa nyanser som vitt eller pastellfärger sprider ljuset och får rummen att kännas rymliga, medan starka färger kan användas för att dra blicken till utvalda detaljer.

Använd dig av 60-30-10-regeln för att skapa en balanserad och harmonisk färgsättning i ett rum. Huvudfärgen ska stå för 60 %. Den sätter helhetskänslan och oftast är det väggarna som har denna basfärg. Sekundärfärgen står för 30 % av ytorna. Den ger variation och djup. Möbler som soffor och större textilier som gardiner kan ha denna kompletterande färg liksom en fondvägg. Accentfärgen står för 10 % och används effektivt i kuddar, lampor och andra detaljer som





handtag eller fönsterbågar. Olika ytskikt från matt till blankt eller med olika strukturer ger fönsterbågarna en tydlig designkaraktär.

60-30-10-regeln skapar en tydlig struktur där ögat snabbt uppfattar vad som är bakgrund, huvudinslag och detaljer. Används fel proportioner uppstår obalans, och för många accentfärger ger ett rörigt intryck.

När det kommer till materialval kan naturmaterial som trä, sten och linne skapa en varm och ombonad känsla, medan glas, metall och lackade ytor ger ett mer modernt och svalt uttryck. Kontraster mellan olika material, till exempel mjukt tyg mot hårda ytor, tillför djup och dynamik. Genom att upprepa ett fåtal material i rummet skapas en röd tråd, samtidigt som variation i struktur och yta ger liv och karaktär.

4. Enhetlig design

En sammanhållen design bygger på kontinuitet – att material, färger och former återkommer i huset. Då skapas ett harmoniskt och övergripande flöde mellan rummen. Genom att medvetet välja inslag som går igen från entrén, vidare genom vardagsrum och sovrum, får hemmet ett genomtänkt och enhetligt helhetsintryck, samtidigt som ett splittrande uttryck undviks.

Helhetsbilden inkluderar ytterdörr, fönster och skjutdörrar, som genom gemensam design, materialval och proportioner – både invändigt och utvändigt – bidrar till en enhetlig gestaltning. Det sammanhållna uttrycket kan även förstärkas med matchande handtag och beslag.

Genom att använda dig av dessa fyra steg kan du skapa ett hem som verkligen upplevs som ditt – och ingen annans.



Utsikt möter Teklan

Hon är den ofrivilliga kändisen. Ibland kallas hon för "The woman with no face", men själv brukar hon säga att hon är kolorist.

Utsikt möter Instagramoraklet Teklan.

TEXT CECILIA ÖFVERHOLM



Very Simple Kitchen/Fredrik Bengtsson



Layered/Andy Liffner

– Jag tycker att titeln kolorist bäst beskriver det jag gör. Koloristmålarna brydde sig mer om sitt färgbruk än själva motiven som de målade. Det är lite samma sak med mig, säger Teklan, som egentligen heter Tekla Evelina Severin.

Från början var hon inredningsarkitekt och jobbade konventionellt med den skandinaviska stilen, men numera är hon multidisciplinär inom design, utställningar och installationer.

– Jag jobbade på Jordens Arkitekter, som hade ett fantastiskt materialbibliotek. Men så tyckte jag att det borde finnas en större vidd i uttrycket. Så jag började skapa några stilleben, och sedan började jag fotografera dem. Därefter la jag ut dem på den där nya appen, säger Teklan och skrattar.

Det var precis så det var och den där appen hette Instagram och var helt ny. Hur hennes karriär hade sett ut utan Instagram kommer vi aldrig att

få reda på, men vi kan konstatera att Teklan i dag har 225 000 följare och är en ikon inom design och färg.

– Instagram var helt klart en gamechanger. När det var nytt träffade jag andra kreativa i världen. Det blev en community fri från dagens algoritmer. Och det passade mig bra att skapa ett visuellt universum där jag kunde vara extrovert. Utan Instagram har jag svårt att se att jag kunnat göra samma internationella resa, säger hon.

Teklan har skapat ett helt eget uttryck med sig själv som frontfigur. Och ryktet The woman with no face stämmer bra.

– Den mänskliga närvaron i mina bilder är min signatur. En objektifiering, fast ändå inte. Ett färg- och formelement i stället för ett porträtt...

Vi fortsätter diskutera att hon själv blivit sitt eget varumärke. En Teklannärvaro, trots att hon egent-



Montana Furniture/Yellows

ligen är en väldigt privat person. Men tack vare hennes närvaro i bilden får betraktaren en skala och en relation till en miljö.

– Jag kan vara extrovert i min egen lilla bubbla. Personen på bilderna är visserligen jag men ändå en persona, säger Teklan.

Det som är utmärkande är dels hennes typiska pagefrisyr, men också hennes kläder. Stil, nyanser och mönster är minutiöst utvalda.

– Research, research, research! Det får ta den tid det tar. En del frågar mig vad som kommer först: kläder eller projekt, skrattar hon.

– Jag ägnar mycket tid åt att leta efter exempelvis en rand i en särskild bredd, olika tygkollektioner och färger. Nu finns ett danskt märke som syr kläder av Kvadrattyger. Det gillar jag! Ofta hittar jag rätt bland små, lokala varumärken.

Efter att ha navigerat i ett färghav, haft samarbeten med en mängd svenska och internationella varumärken och hela tiden valt mellan kamouflage eller blending in, kontrast eller ton i ton längtar Teklan nu efter att göra något eget. Det låter som att det finns ett projekt på gång, men ännu så länge sker planerna bakom lyckta dörrar. Så vi vanliga får fortsätta att njuta av hennes persona, hennes utsökta outfits, hennes page och inspirerande miljöer. Kanske får vi se mycket peach.

– Ja, det är en färg jag alltid återkommer till. Den är vänlig, optimistisk, den har energi och är härlig och omfamnande. Lekfull... men ändå sober beroende på ton. Och den förändras i olika ljus. Från brun, till orange, till rosa...

Teklan har dykt ner i sin färgvärld och där finns inga universalråd. "Färg är alltid relativt" som hon säger. Eller "Man skulle kunna tänka varmt på varmt" men så drar hennes visioner i väg igen.

– Peach på rött på burgundi... olivgrönt, ragu...

Vi lämnar henne där på väg mot nya horisonter och går genast in på @_teklan på Instagram.



IKEA

TEKLANS BÄSTA TIPS:

Välj en bärande huvudidé, tänk helhet och hierarki, analysera förutsättningarna och bygg vidare i lager på lager och låt en inredning, ett hem, eller ett rum ta tid.

Börja med att fundera på vilken slags atmosfär du vill ha i rummet. Vilsamt eller energigivande? Proppert eller lekfullt?

Känns det svårt så gör en workshop med dig själv! Om rummet till exempel var en sång, en stad, en film eller en person, vad eller vem skulle det då vara?

Detta kan göra det enklare att se hur dynamiskt och mångfacetterat ett verk, en berättelse eller en person är. Detsamma gäller inredning. Hur måste den vara för att skapa en känsla, en atmosfär? Det kanske måste in något som är lite fult, eller skaver lite, för att göra helheten intressant. Har du redan ett favoritföremål på temat, så kan det var enklast att bygga miljön kring detta.

Titta också på vad rummet har för förutsättningar: stort eller litet, ljust eller mörkt, hur kan du linjera visionen med förutsättningarna för att uppnå det du vill?

När det gäller färg: Tänk helhet och hierarki, till exempel 60-30-10-regeln kan vara bra att ha i bakhuvudet och utgå ifrån.

60-30-10-regeln

DETTA ÄR EN KLASSISK MODELL:

- **60 % basfärg** – väggar, större möbler, större ytor
- **30 % sekundär färg** – gardiner, mattor, sängtextilier, fätölj
- **10 % accentfärg** – kuddar, konst, accessoarer, mindre objekt

Tänk på att färg inte bara är väggfärg. Tänk på färg som ett material (som det är).

Tänk i olika skalor (till exempel mönster), texturer och material för att skapa något levande och "rikt".

Slutligen, gör inte allt på en gång och köp absolut inte allt på en gång, speciellt inte bara nya saker. Bo in dig och känn efter. Bygg ett hem över tid. Blanda gammalt och nytt. Det blir mest personligt, unikt, rikt och hemtrevligt så.

På besök i Schücos Norden

Här är nio tips på spännande platser och intressanta byggnader i Norden med glaslösningar från Schüco.



Östermalms Saluhall har i över 100 år inspirerat besökare med sitt breda utbud av delikatesser och råvaror i världsklass. Noga utvalda butiker huserar idag i lokalerna som rustats upp och renoverats för att behålla den ursprungliga känslan från 1800-talets Stockholm.

Mer info om Östermalms Saluhall



Trakt Forest Hotel. I de djupa småländska skogarna letar sig ljuset in mellan träden och presenterar Trakt Forest Hotel, en destination där besökarna får uppleva skogens skådespel på nära håll. Hotellet är det ultimata valet för naturälskare och arkitektentusiaster.

Mer info om Trakt Forest Hotel



Nationalmuseum i Stockholm har moderniserats efter dagens krav på klimat och säkerhet – men med respekt för arkitekturen. Ombyggnationen har skapat extra plats för besökare och utställare och museets ljusgårdar är i en klass för sig. Vackra parametriska glastak bryter ljus och ljud, och skapar en behaglig akustik.

Mer info om Nationalmuseum



Ishøj Teater. Sedan 1972 har Ishøj Teater varit en stabil grund för barnteater i Danmark. Originalbyggnaden mötte inte dagens behov, och med stöd från A.P. Møller Fonden och Ishøj kommun har en ny teater uppförts. Vinnarbidraget från Wohlert Arkitekter och Svendborg Architects förenar äventyr, funktionalitet och platsens unika karaktär.

Mer info om Ishøj Teater



H.C. Andersen Museum. Ett kreativt projekt där glasfasaden spelar en stor roll. Museet, som ligger i H.C. Andersens födelsestad Odense, är fyllt med konstnärliga utställningar och installationer, och attraherar både nationella och internationella gäster.

Mer info om H.C. Andersen Museum



Löyly är en urban oas vid Helsingfors strandkant. Avslappning och återhämtning för kropp och själ i en byggnad med både design- och hållbarhetstänk gör att ett besök känns lockande.

Mer info om Löyly





Längs Norges turistvägar.
Vi har alla varit med om att behöva ett toalettbesök på bilresan, ofta utan att hitta något annat än naturen själv. Längs Norges nationella turistvägar har detta förändrats. Arkitektoniska mästerverk som Ureddplassen och Brunstranda gör toalettpausen till en av resans höjdpunkter.

Mer info



The Bolder. Spektakulär utsikt, modern arkitektur och total harmoni med naturen. Dessa unika stugor vid Lysefjorden i Norge är designade för att smälta in – inte att ta över.

Mer info om The Bolder



Från spannmålssilo till konsthall. Omvandlingen från spannmålssilo till konsthall i norska Kristiansand är en del av en internationell trend där industribyggnader får nytt liv.

Mer info om Kunstsilo



Nycklar till det perfekta hemmet



Med Schücos system och lösningar får du ett hem som motsvarar alla dina förväntningar när det gäller ljud, ljus, värme, trygghet, design, användarvänlighet och tillgänglighet.



Lyxen av tystnad Schüco Silence

••••• Bilar som kör förbi. Grannar som sågar och snickrar. Flygplan på väg att landa. Världen omkring oss är högljudd. Ljuden som vi inte har någon kontroll över i vår boendemiljö stör oss allra mest. Buller ökar frisättningen av stresshormoner. Det kan bidra till förhöjt blodtryck, försvagat immunförsvar eller ökad belastning på hjärt-kärlsystemet.

Ett hem som håller störande ljud ute ger inre frid. Fönster och dörrar är viktiga enheter för effektiv ljudisolering. Förutom karmarnas kvalitet och professionell installation är glasets tjocklek avgörande. Dessutom finns speciella ljudisolerande glasalternativ som kombinerar olika glastjocklekar.

Vilket alternativ som är optimalt för ditt hus beror på var du bor. Schüco erbjuder ljudisolering i tre nivåer: Hög för dig som bor nära en trafikerad gata eller järnvägsspår, Avancerad om du bor nära en huvudväg och Grundläggande om du bor i ett tyst bostadsområde. Oavsett om du bor i utkanten av en skog eller nära en flygplats ökar din livskvalitet med hjälp av skraddarsydd, högkvalitativ ljudisolering.

Fönster, dörrar och skjutpartier är klart underskattade när det gäller hur vi upplever ett hus. Med rätt funktioner avgör de hur mycket dagsljus som släpps in, hur värme, luft och ljud når oss – och hur bekväm vardagen faktiskt känns.

Isolering som är mätbar Schüco Insulation

🌡️ Vi uppskattar ett behagligt inomhusklimat året om. På vintern vill vi ha mysig värme, på sommaren uppskattar vi en sval tillflyktsort. Temperaturen avgör hur vi mår och hur bra vi sover. Olika rum bör ha olika temperaturer: badrummet vill vi ha behagligt varmt och sovrummet ska vara svalt på natten.

Bra värmeisolering är mätbar. Värmeöverföringskoefficienten (U-värdet) visar hur tillförlitligt byggnadskomponenter behåller värmen inuti huset eller avger den till utsidan. Det är en utmärkt måttstock vid val av fönster och dörrar. Ju lägre U-värde, desto stabilare inomhusklimat – och desto lägre energibehov för uppvärmning eller kylning.

Speciellt i äldre byggnader kan boendekomforten öka med modern värmeisolering. Att byta ut gamla fönster mot moderna, välisolerade fönster kan minska värmeförlusten med upp till 80 %.

Schücos system gör det möjligt att anpassa värmeisoleringen efter individuella behov. Fönster och dörrar finns med olika U-värden, alltifrån enkla men effektiva fönster till lösningar för supertäta passivhus.



Ett tryggt hem Schüco Secure



Att vara trygg i sitt hem är avgörande för vårt välbefinnande. Vi vill kunna känna oss säkra när vi är hemma – och avslappnade när vi reser bort. Den tryggheten finns när vi kan lita på vårt hems säkerhet.

Även om det inte finns ett fullständigt skydd mot inbrott kan vi ändå vidta åtgärder för att avsevärt minska risken för inbrott. De flesta inbrottsförsök sker genom fönster eller altandörrar på botten våningen – särskilt de som vetter mot trädgården. Men om det tar för lång tid för inbrottsstjuvarna att bryta sig in i ett hus, vanligtvis mer än tre minuter, ger de ofta upp.

I vårt interna testcenter testar Schüco regelbundet motståndskraften i fönster, dörrar och skjutdörrar. Säkerheten mäts i motståndsklasser som anger hur länge en komponent kan motstå ett inbrottsförsök. Ju högre klass, desto längre tid tar det att forcera skyddet. Schüco erbjuder produkter för inbrottskydd i olika motståndsklasser. För att hålla inbrottsstjuvarna sysselsatta länge finns inbrottssäkra glasrutor, förstärkta karmar och beslag samt låsbara handtag.

Vad du väljer beror på ditt säkerhetsbehov och ditt hems egenskaper. Vårt mål är att du alltid ska känna dig trygg och kan sova lugnt i ditt hem.



Hur ser din personlighet ut när du uttrycker den i ett hus? Spännande snedtak, svävande utbyggnader, rena linjer eller lekfull design? Valet av fönster, dörrar och skjutpartier gör stor skillnad för husets arkitektoniska karaktär.

Ett fönster från Schüco kan vara klassiskt rektangulärt eller ha specialformer, till exempel välvda bågar – valet är ditt. Teknik och funktion är osynligt integrerade även när du väljer smala karmar.

Skjutdörrar finns med smala karmar, sömlöst integrerade i vägg och golv, som skapar en balanserad koppling mellan arkitektur och rum. Vikpartier och skjutdörrar kan fås med maximala öppningar.

Dörrar kan göras diskret eleganta till mer uttrycksfulla former med glasaccenter för en modern entré. Tillbehör som handtag finns i rostfritt stål eller aluminium, ergonomiskt utformade och bekväma att hantera.

Schücos tidlösa design utstrålar kvalitet in i minsta detalj – för fönster, dörrar och skjutpartier.



Hemmet känner inga gränser Schüco Access



Vi är nog många som vill bo i ett och samma hus så länge som möjligt – oavsett i vilket skede i livet vi är. Men vem vet vad livet har för planer för oss i framtiden? Vare sig vi rullar barnvagn framför oss eller

har behov av en rullstol gör tröskelfria lösningar vid ytterdörrar, skjutpartier och terrassdörrar ditt hem lättillgängligt och framtids-säkert.

Avsaknaden av golvprofiler ger hemmet en modern, tidlös elegans. Inne förenas med ute vid skjut- och vikpartier och förmedlar en känsla av frihet. Tröskelfria övergångar minskar snubbelrisken och skapar en modern boendemiljö genom att sömlöst binda samman rum.

Bra att veta är att trots den tröskelfria utformningen imponerar Schüco-produkter med särskilt hög täthet och utmärkt värmeisolerings.

Tröskelfria dörröppningar är helt enkelt en smart och användarvänlig lösning som förenklar vardagen. Med ett tröskelfritt hem anpassar sig huset efter dina behov – inte tvärtom.



Ljus i balans Schüco Shade



Livet känns så mycket enklare när solen skiner. När vi vaknar och möts av dagsljus fylls vi av energi och lust att starta dagen – och det stärker vårt immunförsvar. Inte konstigt att vi vill ha dagsljuset i vårt hem, särskilt på vintern när de där bleka strålarna är ack så viktiga för att kickstarta livsglädjen. Då släpper vi gärna in ljuset för att även ta vara på värmen och spara på uppvärmningskostnaderna.

Men ljus kan också vara en utmaning – på sommaren värms rummen upp snabbt när solljuset obehindrat strålar in genom fönstren. Så bra då att det finns moderna lösningar som kan bistå med den perfekta balansen mellan ljusstyrka, värmeskydd och bländskydd.

Rulljalusier, fasadpersienner och textila solskydd släpper in dagsljus på ett kontrollerat sätt. Sol- och bländskydd kan användas på både fönster och stora skjutdörrar. Utvändiga solskydd är effektiva, värmen släpps inte ens in i rummen. För invändiga system gäller att ju högre reflektionsförmåga, desto bättre skydd mot överhettning. Automatiserade system anpassar skyddet efter solens position och styrs enkelt via fjärrkontroll eller app.

Ljuset kan också användas som designelement. Genom ett medvetet samspel mellan ljus och skugga kan rum utformas på ett genomtänkt sätt. Arbetet på hemmakontoret blir bländfritt, sovrummet mörklagt och badrummet en plats för avskildhet. Med flexibla solskyddslösningar bestämmer vi själva hur ljuset faller in i vårt hem.

Ett hälsosamt inomhusklimat Schüco Airflow



Att kunna andas in frisk luft i hemmets alla rum kan låta som en självklarhet. Men i många hus är luftkvaliteten inte den vi önskar på grund av felaktiga huskonstruktioner, mögelproblem eller bristfälliga ventilationssystem.

En luftfuktighet på 40–60 % är optimalt för bostadsutrymmen i kombination med en rumstemperatur på cirka 20 grader. I en sådan inomhusmiljö tänker du klart, får energi och är på gott humör. I sovrummet får luften gärna vara något svalare för att ge en bättre nattsömn medan luften i kök och badrum ofta är varmare och fuktigare – och ändå balanserad.

Regelbunden vädring håller fukt och mögel borta, vilket skyddar både dig och huset. Om luften under längre tid är fuktigare än 60 % ökar risken för att mögel bildas. Är den torrare än 40 % påverkas hälsa och välbefinnande negativt. Moderna ventilationssystem byter effektivt ut luften utan att värmen går förlorad. Systemet arbetar troget vidare även när vi inte är hemma – och du slipper tänka på om något fönster står på glänt.

Många klarar sig bra med manuell vädring. Men för den som vill öka komforten ytterligare finns smarta alternativ som arbetar diskret i bakgrunden. Med ventilation integrerad i fönstren säkerställs ett kontrollerat luftutbyte – även när fönstret är stängt. Det finns som tillval med extra ljudisolerings. Med automatiserade ventilations-system öppnas och stängs dina fönster självständigt – styrda via strömbrytare, app eller smarta hem-lösningar. För ännu högre kom-



fort finns en variant med värmeåtervinning. Den byter ut förbrukad luft mot frisk utan att värme går förlorad. Ditt hem förblir behagligt, energieffektivt och hälsosamt – även med stängda fönster.



Smart in i minsta detalj Schüco Smart



Komfort är när enkelhet, säkerhet och funktion harmonierar. Som när fönster kan öppnas smidigt, dörrar enkelt stängs och skjutdörrar ljudlöst glider upp eller igen utan ansträngning.

Med Schüco kan du modernisera ditt hem genom att automatisera fönster, dörrar och skjutpartier. Fönster och skjutdörrar kan bekvämt styras med en knapptryckning, via app eller röstkommando, och integreras i ditt smarta-hemsystem.

Ett modernt system förvandlar även fönster och dörrar till intelligenta assistenter. Fönster reagerar på skiftande väder och stängs eller ger solskydd när det behövs. Nyckelfria ytterdörrar öppnas via fingeravtryck eller smart mobil – och låses automatiskt när de stängs. Skjutdörrar har klämskydd – motorn stoppas om den stöter på motstånd.

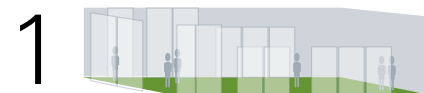
Automatiska funktioner ökar säkerheten, energieffektiviteten – och gör din vardag bekvämare.

Schüco – din partner genom hela byggprojektet

Med stöd av våra erfarna Schüco-partners får du experthjälp genom hela ditt projekt. Vårt dedikerade expertteam ger teknisk support, från design till installation, för att säkerställa att projektet genomförs på ett smidigt sätt. Vi jobbar nära alla våra partners som är specifikt utvalda för att du ska få bästa kvalitet och service. Din skräddarsydd lösning tillverkas lokalt av hantverkskunnig personal och med moderna maskiner samt avancerade programvaror från Schüco. Hos din Schüco-partner får du särskild rådgivning för ditt byggprojekt, villa som fritidshus. Du får hjälp med allt från måttagning till montering.



Så fungerar Schüco steg för steg



1 Partner
Din Schüco-partner säljer partier tillverkade lokalt i Sverige. De erbjuder hjälp hela vägen från idé till montage.



2 Rådgivning
Din lokala partner ger dig kompetent rådgivning och förslag på lösning.



3 Offert
När du bestämt dig för vilken Schüco-lösning du vill ha upprättar din lokala partner ett kontrakt med dig.



4 Materialbeställning
Din lokala partner beställer material från Schüco såsom profiler och tillbehör. Glas och externa beslag beställer din partner från kontrakterade leverantörer.



5 Centrallager
Material plockas till den unika ordern från Schücos centrallager i Bielefeld, Tyskland.



6 Ytbehandling
Profilerna kan erhållas i alla kulörer inklusive eloxeringar. Här samarbetar Schüco med utvalda leverantörer som gör ytbehandlingen.



7 Materialleverans
De färdigbehandlade profilerna levereras till din lokala Schüco-partner.



8 Unik lokal tillverkning
Glaspartitillverkningen sker för hand. Här görs ihopvalsning, kapning, bearbetning och ihopsättning.



9 Montering på plats
De färdiga partierna fraktas hem till dig med specialleverans och monteras av certifierade montörer.



Schüco Sweden AB
www.schueco.se

Schüco Sweden AB
Hesselmans Torg 5
131 54 Nacka
Telefon: +46 8 442 76 00
Epost: [sverige@schueco.com](mailto: sverige@schueco.com)

SCHÜCO