

VILLEGIARDINI

31 MARZO 2026
€ 5,90 (ITALIA)

L'INCANTO DEL GIARDINO DI VILLA REZZOLA A LERICI

Un'esperienza sensoriale
di luce e materia
firmata **Simona Fogalesi**

In **Toscana**, architettura
contemporanea tra gli ulivi

Giuseppe Sigurtà
racconta il **Labirinto**
della **Masone**
di **Franco Maria Ricci**

With English texts

THE ENCHANTMENT OF VILLA REZZOLA'S GARDEN IN LERICI

A sensory experience of light
and matter by **Simona Fogalesi**

In **Tuscany**, contemporary architecture
amidst the olive trees

Giuseppe Sigurtà recounts
Franco Maria Ricci's
Labirinto della **Masone**



DIMORE NEL VERDE

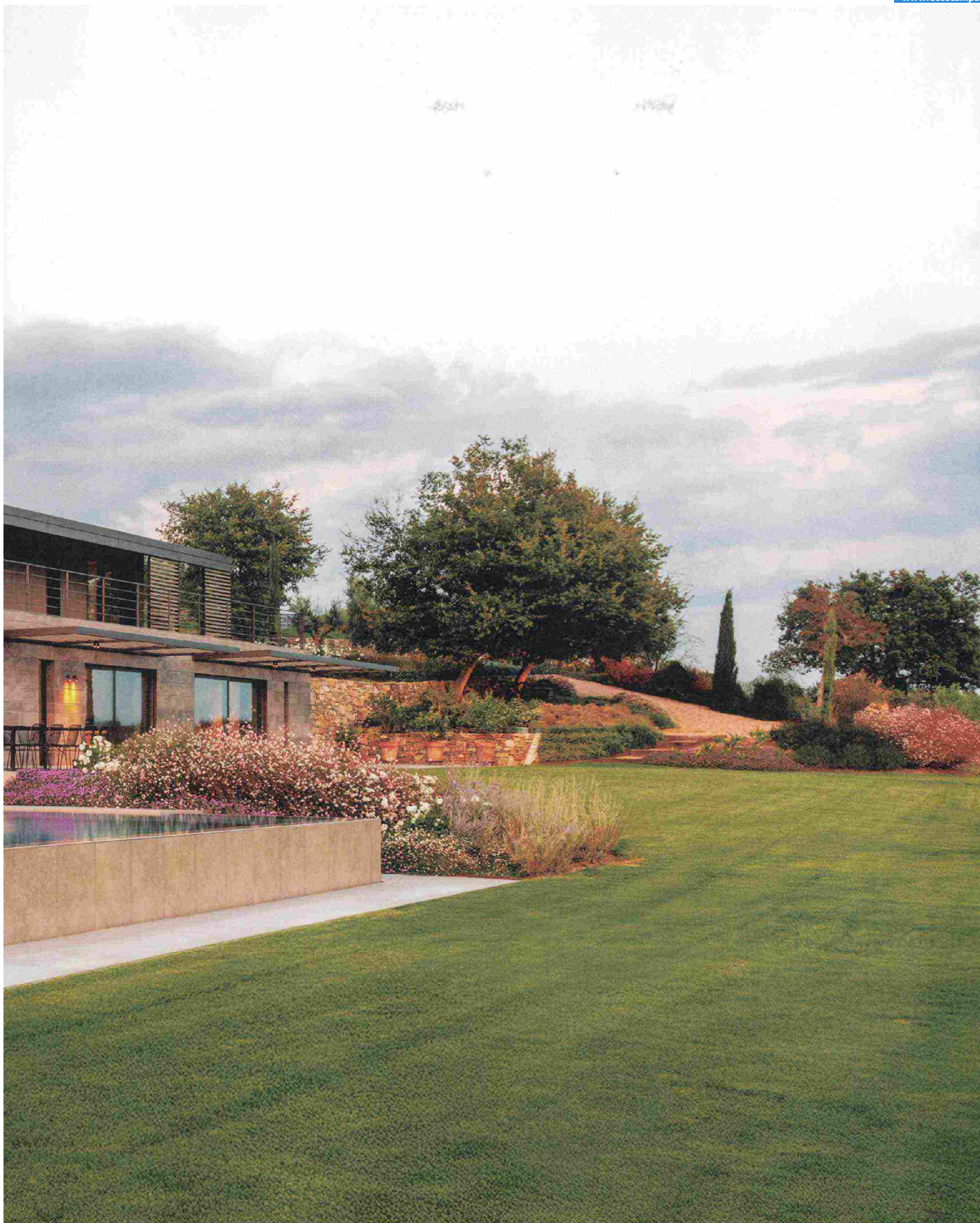
TRA GLI ULIVI

FOTO DI DIEGO LAURINO / TESTO DI ARIANNA COSTA

Una villa contemporanea dialoga con oliveti, terrazzamenti e muri a secco. Pietra, legno e metallo definiscono un'architettura che si integra nel paesaggio, valorizzando la vista e i materiali locali per creare una continuità tra interno ed esterno

Ritaglio stampa ad uso esclusivo del destinatario, non riproducibile.

066474



Ritaglio stampa ad uso esclusivo del destinatario, non riproducibile.

066474

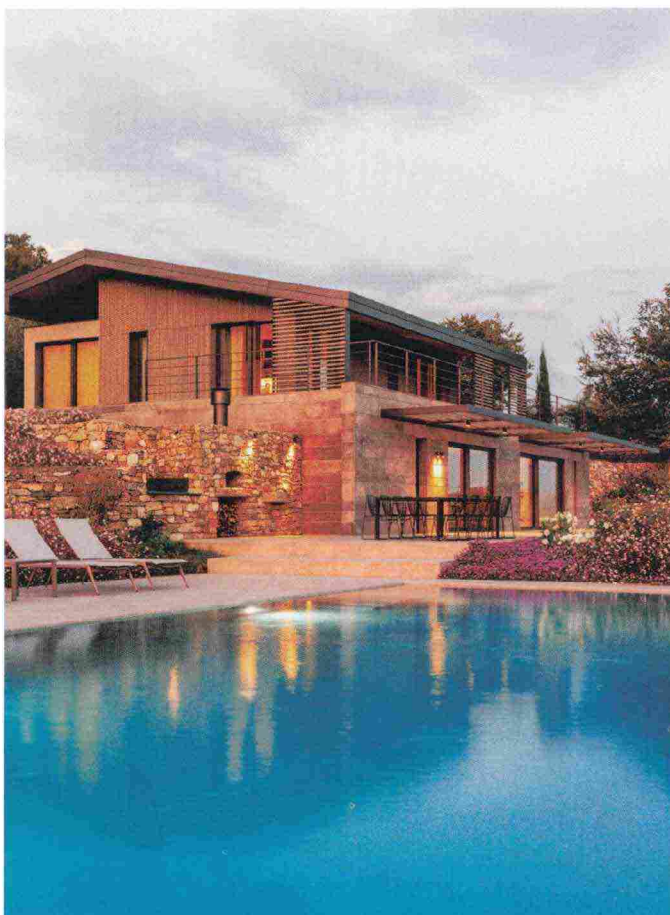
DIMORE NEL VERDE

Alle pendici della valle del Casentino, in Toscana, prende forma un nuovo edificio residenziale che riflette un'idea di architettura profondamente radicata nel luogo. Il progetto, firmato da Stefano Benatti e il suo team di Storm Studio Architecture, interpreta la casa come un sistema abitativo in cui paesaggio, materiali e tecnologia dialogano in modo armonico. Qui il territorio non è semplice cornice, ma diventa una parte progettuale importante: la morfologia dei terrazzamenti, l'oliveto, i muri a secco e l'andamento naturale del versante sono elementi che guidano e modellano l'intero intervento. L'edificio nasce dal recupero di un piccolo volume esistente, collocato in un oliveto terrazzato dove la campagna coltivata è ancora pienamente presente. La strategia progettuale si concentra sul rapporto con i dislivelli, reintegrando il nuovo corpo edilizio nel sistema dei gradoni sostenuti dalle murature in pietra locale. Ne deriva un basamento massivo che si connette quasi senza soluzione di continuità al terreno e alla tessitura paesaggistica preesistente, fungendo da piattaforma su cui si sviluppa il livello superiore della casa. Quest'ultimo, caratterizzato da una copertura metallica e da rivestimenti lignei, si distingue per un linguaggio contemporaneo che tuttavia mantiene coerenza con i materiali della tradizione costruttiva della zona. Il progetto segue l'andamento dei terrazzamenti, alleggerendo la percezione volumetrica complessiva. Le masse murarie vengono visivamente mitigate dalla copertura che unifica i volumi e imprime una linea orizzontale capace di radicare l'edificio nel pendio, soprattutto nella vista verso valle.

I materiali scelti – pietra, legno, metallo ossidato – rafforzano la volontà di lavorare con il linguaggio del luogo, rinnovandolo senza snaturarlo. La sistemazione degli spazi esterni prosegue questo dialogo con il paesaggio. La piscina è inserita contro terra, leggermente estrusa rispetto al piano della campagna, e poggia su un muro esistente accanto a un antico pozzo, in modo da ricreare

un rapporto rispettoso e coerente con gli elementi storici della proprietà. Anche la configurazione del giardino mantiene l'impianto dell'oliveto e il sistema delle murature a secco, rigenerando ciò che già appartiene al luogo. Gli interni riflettono una distribuzione semplice ma pensata per valorizzare la relazione con l'esterno. Il piano terra ospita la zona living con cucina e soggiorno affacciati direttamente sul giardino. La cucina, orientata verso la valle, è realizzata con particolare cura in funzione delle esigenze della proprietaria, una cuoca appassionata. I materiali definiscono un linguaggio che richiama l'esterno: al piano terra un gres porcellanato accompagna gli ambienti, mentre nel pavimento e in alcuni elementi della scala si ritrova un rovere artigianale che costruisce continuità materica. L'isola della cucina e la base della scala riprendono il rivestimento in pietra, consolidando ulteriormente il legame tra interno ed esterno. L'arrivo alla casa restituisce la percezione di un'abitazione su un unico livello. Una scala esterna funge da elemento di collegamento e al tempo stesso di separazione rispetto alle murature circostanti, lavorando come punto di snodo tra i diversi piani dell'architettura. Al livello superiore si trovano gli ambienti più privati, caratterizzati da solai in legno verniciato

e da grandi aperture vetrate che instaurano un rapporto visivo diretto con il paesaggio. La vista è uno degli elementi più sorprendenti del progetto: dal prospetto principale si apre una prospettiva di circa 40 km, che consente nelle giornate limpide di scorgere la città di Arezzo e persino il lago Trasimeno. Questo orizzonte libero da ostacoli diventa parte integrante dell'esperienza abitativa, un'estensione naturale degli spazi interni. In sintesi, la villa nel Casentino rappresenta un progetto che mette in relazione architettura e territorio in maniera profonda e consapevole. Attraverso l'integrazione dei materiali locali, la reinterpretazione dei terrazzamenti e una volumetria calibrata, l'intervento si inserisce nel paesaggio in modo rispettoso, proponendo una lettura contemporanea della tradizione rurale toscana e restituendo un'architettura che dialoga costantemente con la bellezza straordinaria del contesto in cui si colloca. ●

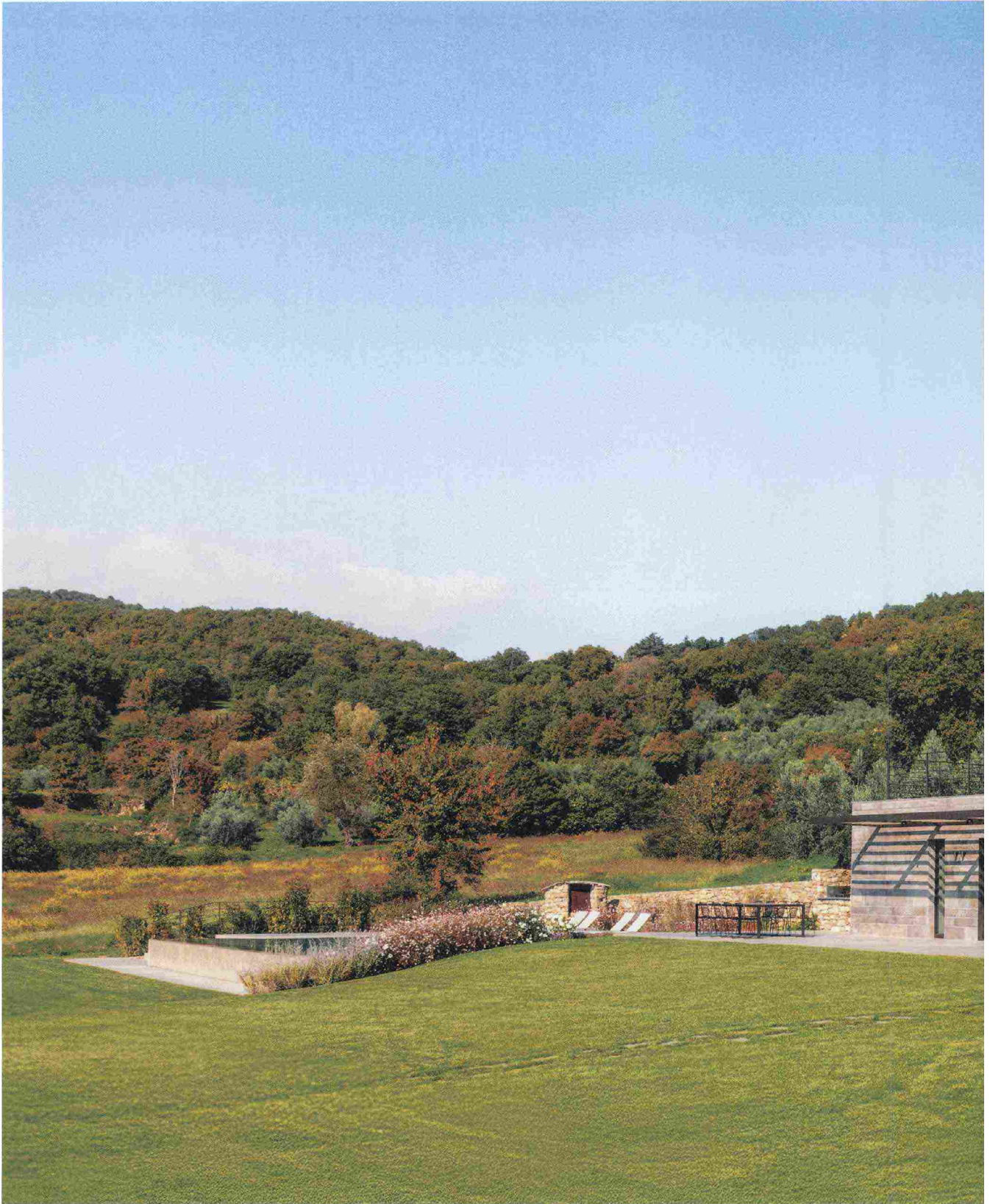




In queste pagine, e nelle pagine di apertura, alcune viste della **villa** immersa nelle **colline toscane**. Il **verde esterno** è stato curato dai **Vivai Margheriti**, mentre la **piscina** è stata realizzata da **Poolservice**.

*In these pages, and in the opening pages, several views of the **villa** set among the **Tuscan hills**. The **landscaping** was carried out by **Vivai Margheriti**, while the **swimming pool** was built by **Poolservice**.*

DIMORE NEL VERDE



Ritaglio stampa ad uso esclusivo del destinatario, non riproducibile.

066474

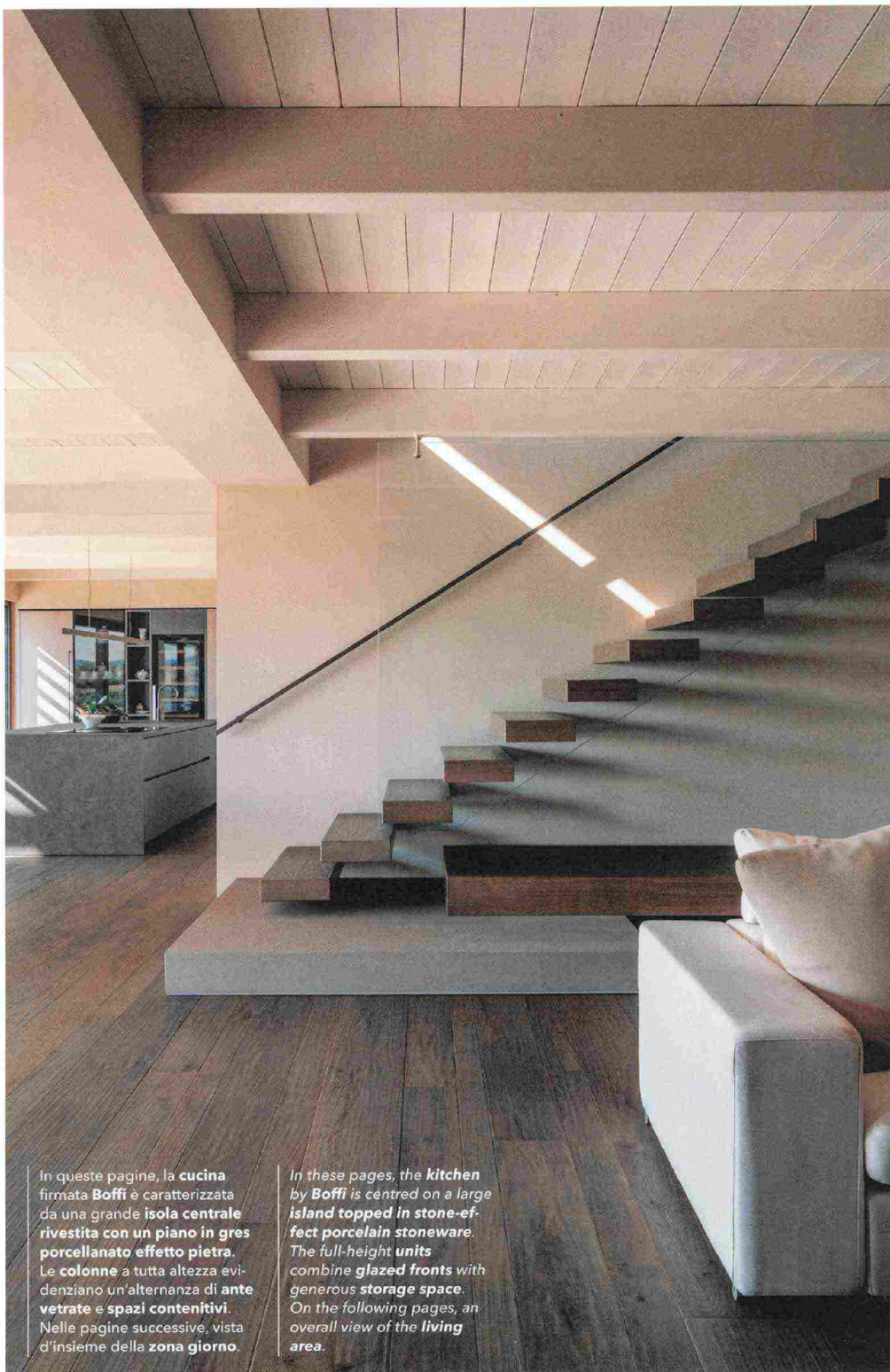
DIMORE NEL VERDE



Ritaglio stampa ad uso esclusivo del destinatario, non riproducibile.

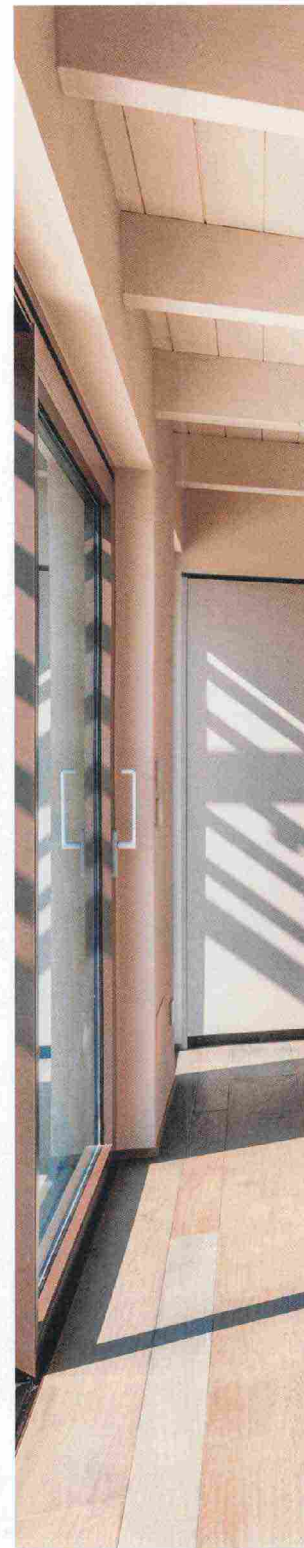
066474

DIMORE NEL VERDE



In queste pagine, la **cucina** firmata **Boffi** è caratterizzata da una grande **isola centrale rivestita con un piano in gres porcellanato effetto pietra**. Le **colonne** a tutta altezza evidenziano un'alternanza di **ante vetrate** e **spazi contenitivi**. Nelle pagine successive, vista d'insieme della **zona giorno**.

In these pages, the **kitchen** by **Boffi** is centred on a large **island topped in stone-effect porcelain stoneware**. The full-height units combine **glazed fronts** with generous **storage space**. On the following pages, an overall view of the **living area**.



066474

Ritaglio stampa ad uso esclusivo del destinatario, non riproducibile.



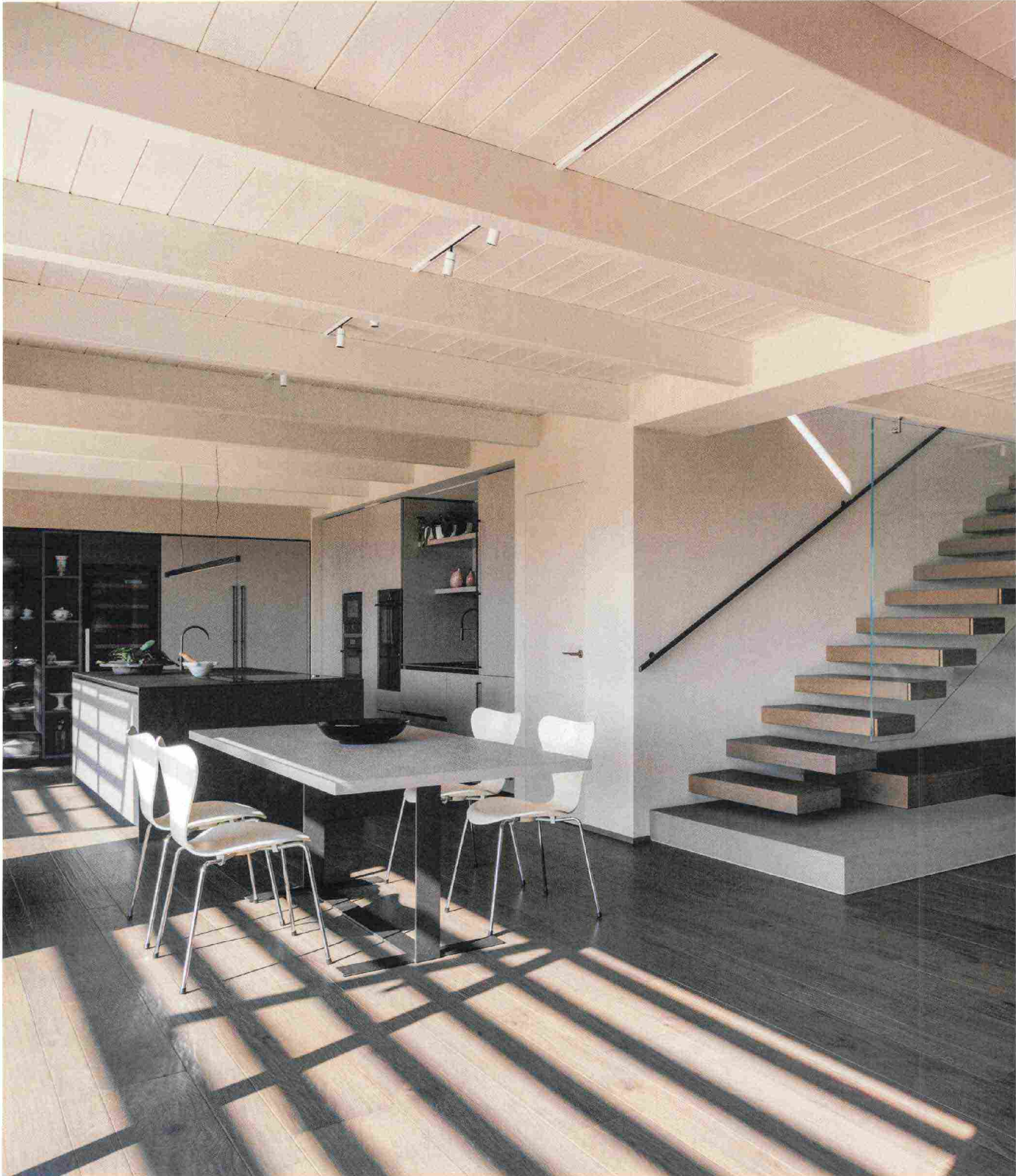
DIMORE NEL VERDE



Ritaglio stampa ad uso esclusivo del destinatario, non riproducibile.

066474

DIMORE NEL VERDE



Ritaglio stampa ad uso esclusivo del destinatario, non riproducibile.

066474



Among the olive trees. A contemporary villa engages in dialogue with olive groves, terraced ground and dry-stone walls. Stone, timber and metal shape an architecture that settles naturally into the landscape, drawing on local materials and long views to create continuity between indoor and outside. On the slopes of the Casentino Valley in Tuscany, a new residence takes shape around an architectural idea deeply rooted in its setting. Designed by Stefano Benatti and his team at Storm Studio Architecture, the project conceives the house as a living system in which landscape, materials and technology interact in harmony. Here, the site is not merely a backdrop but a fundamental design component: the stepped topography, the olive grove, the dry-stone walls and the natural contours of the hillside all guide and define the intervention. The building grows out of the renovation of a small existing structure, set within a terraced olive grove where the cultivated landscape remains fully intact. The design strategy focuses on the relationship with the changes in level, reintegrating the new volume into the system of terraces supported by local stone retaining walls. The result is a solid base that connects almost seamlessly with the ground and with the pre-existing landscape fabric, forming a platform on which the upper level of the house is set.

This upper storey, defined by a metal roof and timber cladding, expresses a contemporary architectural language while remaining consistent with the traditional materials of the area. The scheme follows the rhythm of the terraces, reducing the perceived bulk of the building. The masonry volumes are visually softened by the roof, which unifies the different elements and establishes a strong horizontal line that anchors the house to the slope, particularly in views from the valley below. The chosen materials — stone, timber and oxidised metal — reinforce the intention to work with the language of the place, renewing it without diminishing its identity. The design of the outdoor spaces continues this dialogue with the landscape. The swimming pool is partly set into the ground and projects slightly above the level of the surrounding terrain, resting on an existing wall beside an old well, thereby establishing a respectful and coherent relationship with the historic features of the property. The garden layout likewise preserves the structure of the olive grove and the dry-stone wall system, regenerating what already belongs to the site. The interiors reflect a simple yet carefully considered layout, designed to strengthen the relationship with the outdoors. The ground floor contains the living area, with kitchen and sitting room opening directly onto the garden. The kitchen, oriented towards the valley, was designed with particular attention to the needs of the owner, an enthusiastic cook. Materials establish a language that echoes the exterior: on the ground floor, porcelain stoneware runs through the rooms, while handcrafted oak in the flooring and in selected elements of the staircase introduces a tactile continuity. The kitchen island and the base of the staircase reprise the stone cladding, further reinforcing the connection between inside and outside.

Approaching the house, one has the impression of a dwelling arranged on a single level. An external staircase acts both as a connecting device and as a point of separation from the surrounding masonry, serving as a hinge between the different levels of the architecture. The more private rooms are located on the upper floor, where painted timber ceilings and large glazed openings establish a direct visual relationship with the landscape. The view is one of the project's most striking features: from the main elevation, a panorama of around 40 kilometres opens out, allowing, on clear days, glimpses of the city of Arezzo and even Lake Trasimeno. This unobstructed horizon becomes an integral part of daily life within the house, a natural extension of the interior spaces. In essence, this villa in the Casentino offers



DIMORE NEL VERDE



40

Ritaglio stampa ad uso esclusivo del destinatario, non riproducibile.

066474



a thoughtful and deeply considered relationship between architecture and territory. Through the integration of local materials, the reinterpretation of the terraces and a carefully calibrated volumetric composition, the project sits within the landscape with respect and restraint, proposing a contemporary reading of rural Tuscan building tradition while sustaining a constant dialogue with the extraordinary beauty of its setting. ■

In queste pagine, le **camere da letto** ricevono luce dai **sistemi scorrevoli panoramici in alluminio Schüco**, dal **design minimale**, che offrono anche la possibilità di incassare completamente il **telaio perimetrale** nelle pareti. Nell'immagine a destra, le **lampade a sospensione** del **bagno padronale** sono le **Numu** di **Aromas del Campo**.

In these pages, the **bedrooms** are filled with light through **Schüco's minimalist panoramic sliding aluminium systems**, which also allow the **perimeter frame** to be fully recessed within the walls. In the image on the right, the **pendant lights** in the **master bathroom** are **Numu** by **Aromas del Campo**.

DIMORE NEL VERDE



Ritaglio stampa ad uso esclusivo del destinatario, non riproducibile.

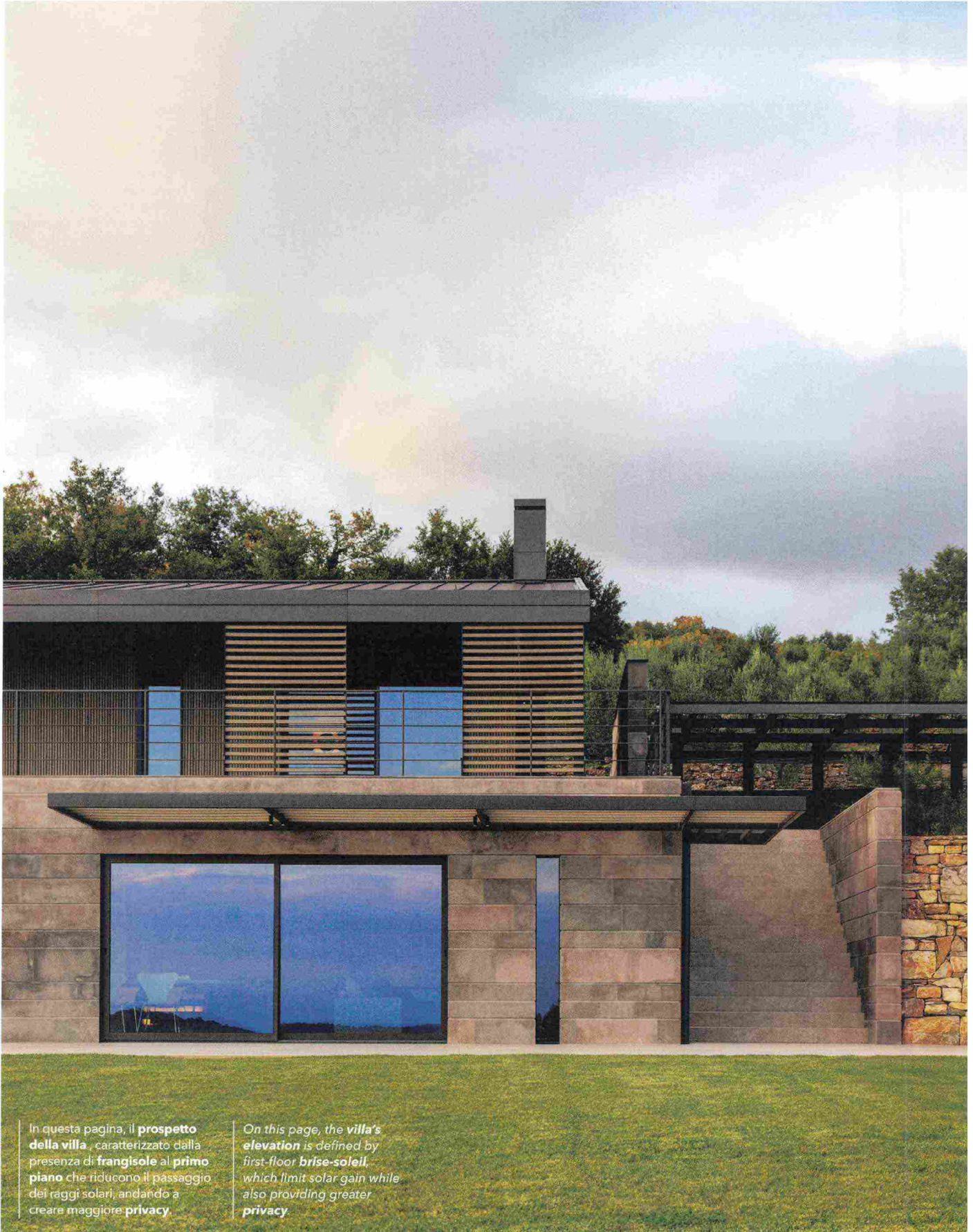
066474



In queste pagine, lo **spazio verde esterno** è stato curato dai **Vivai Margheriti**, mentre la **piscina dalle forme squadrate** è stata realizzata da **Poolservice**.

*In these pages, the **outdoor landscaping** was designed by **Vivai Margheriti**, while the **swimming pool, with its clean-lined geometry**, was built by **Poolservice**.*

DIMORE NEL VERDE



In questa pagina, il **prospetto della villa**, caratterizzato dalla presenza di **frangisole al primo piano** che riducono il passaggio dei raggi solari, andando a creare maggiore **privacy**.

*On this page, the **villa's elevation** is defined by first-floor **brise-soleil**, which limit solar gain while also providing greater **privacy**.*

Ritaglio stampa ad uso esclusivo del destinatario, non riproducibile.

066474



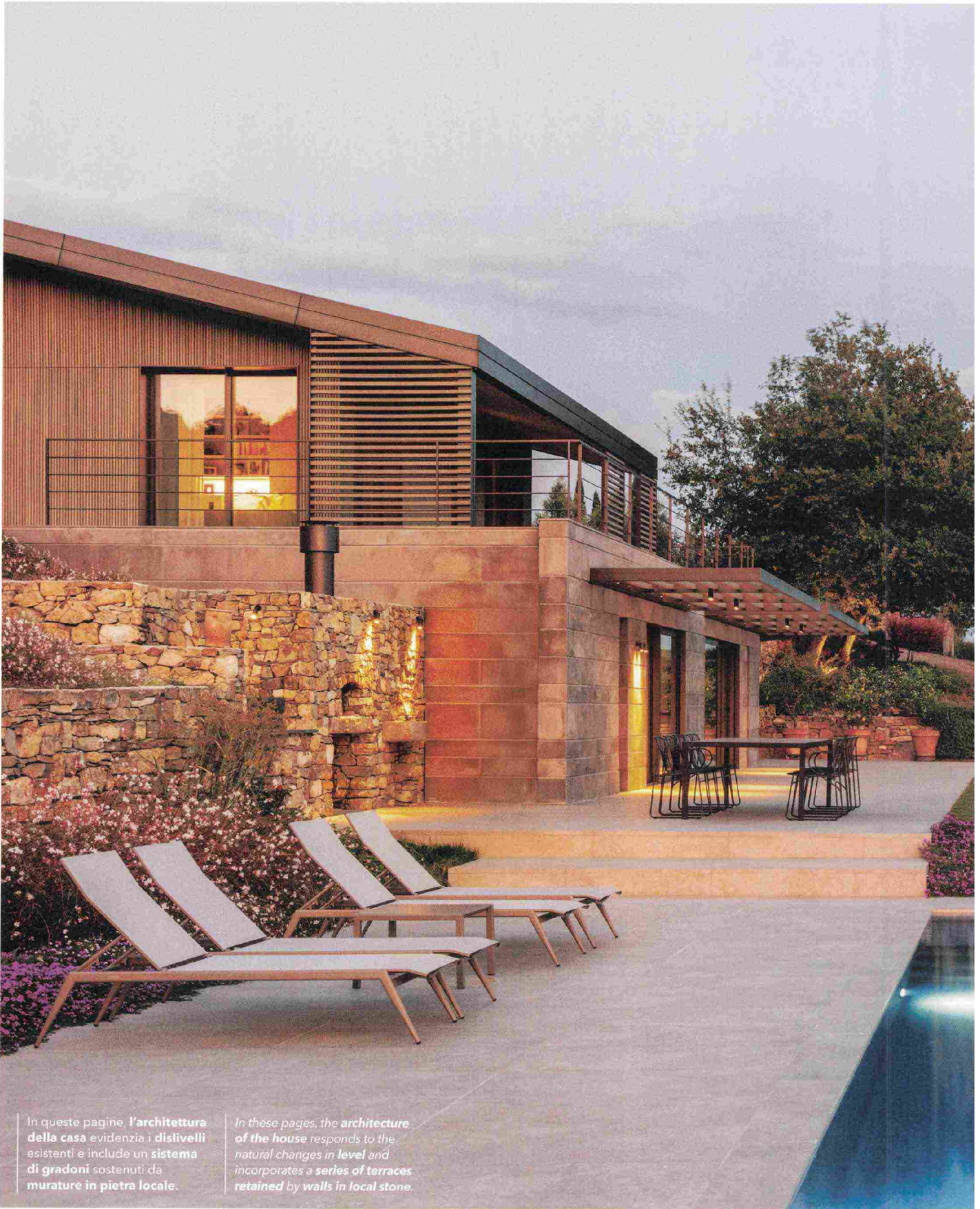
DIMORE NEL VERDE



Ritaglio stampa ad uso esclusivo del destinatario, non riproducibile.

066474

DIMORE NEL VERDE



In queste pagine, l'**architettura della casa** evidenzia i **dislivelli** esistenti e include un **sistema di gradoni** sostenuti da **murature in pietra locale**.

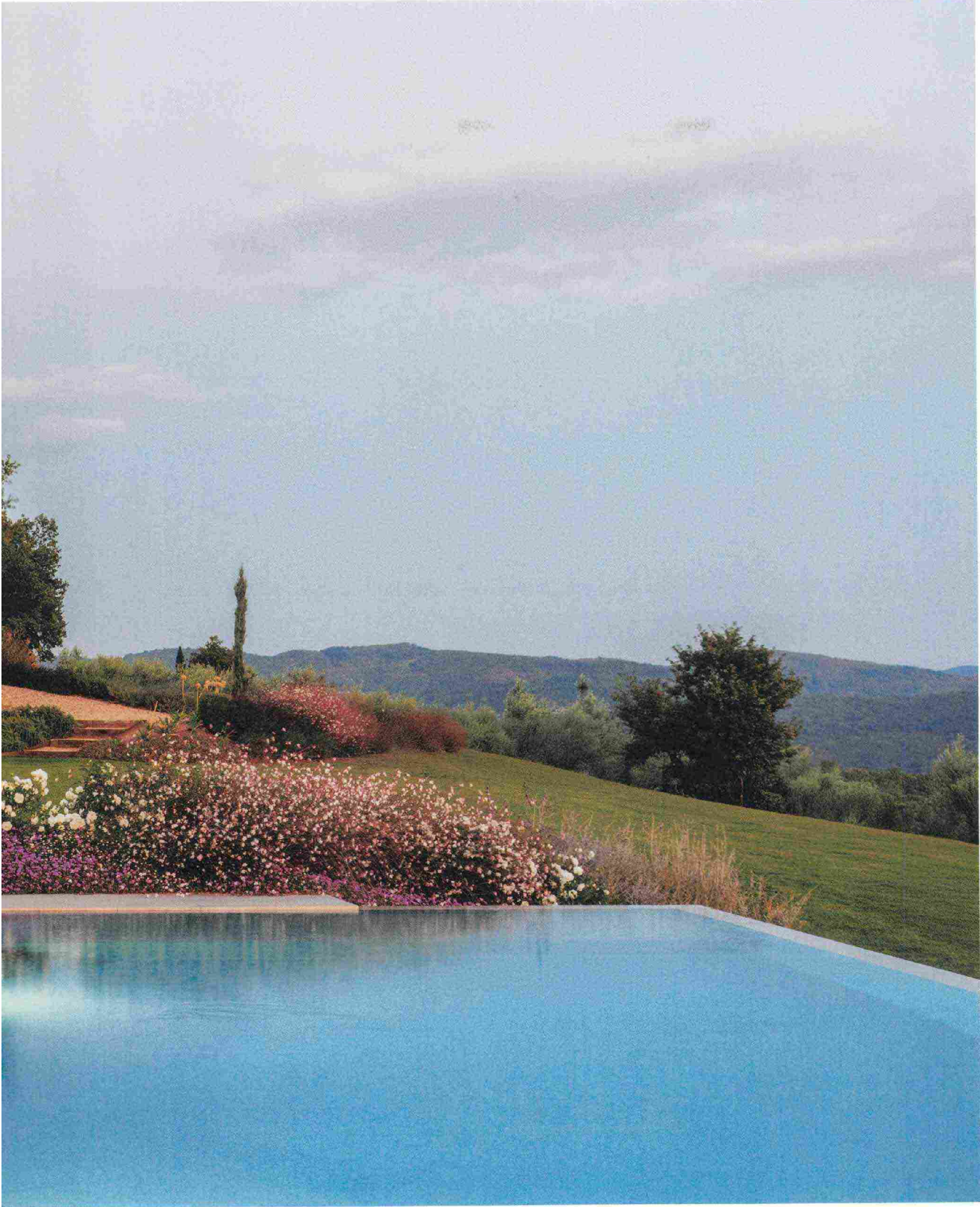
In these pages, the **architecture of the house** responds to the **natural changes in level** and incorporates a **series of terraces** retained by **walls in local stone**.

Ritaglio stampa ad uso esclusivo del destinatario, non riproducibile.

066474



DIMORE NEL VERDE

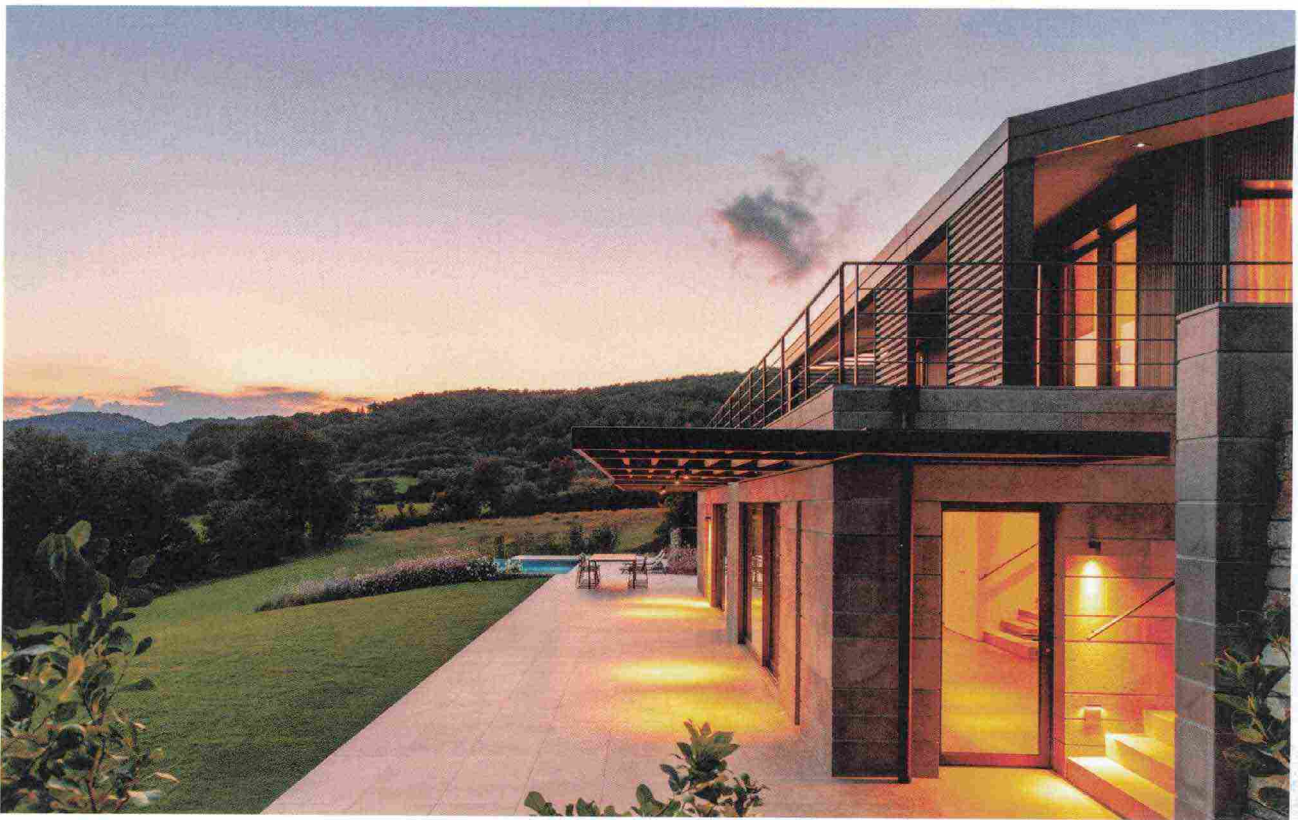


Ritaglio stampa ad uso esclusivo del destinatario, non riproducibile.

066474



DIMORE NEL VERDE



48

Ritaglio stampa ad uso esclusivo del destinatario, non riproducibile.

066474



In questa pagina, uno scorcio del **paesaggio toscano**, caratterizzato da **colline morbide** e **coltivazioni** che cambiano colore con le **stagioni**.

*On this page, a glimpse of the **Tuscan landscape**, with its **gentle hills** and **cultivated fields** whose colours shift with the **seasons**.*



Ritaglio stampa ad uso esclusivo del destinatario, non riproducibile.

066474