

# utsikt

NUMMER 5



ÖDMJUKT PÅ ÖSTERLEN

KULTURANPASSAD  
MODERNISM

SCHÜCO



# Innehåll

<b>Ledaren</b> Hållbart byggande gynnar människa och miljö.	4	<b>Skånsk dröm med krona på verket</b> Ett nedgången hus från 1800-talet har renoverats och fått en modern elegans.	36
<b>Skapa den bästa utsikten</b> Välj ett glasparti som är rätt för dig och ditt hem.	6	<b>Skapa en oas året runt</b> Njut av närheten till naturen och trädgården.	39
<b>Att vara ett med naturen</b> Familjen Hellsviks sommarhus smälter in bland sanddyner och vindpinade träd.	8	<b>Hållbarhet som utmanar</b> Naturhuset ger minimalt avtryck på miljön och förenar växthus med bostadsytor.	42
<b>Arkitektonisk skatt med historisk utsikt</b> Varje detalj är utvald med omsorg på detta noggrant planerade hus i Varberg.	14	<b>Byggt för magiska stunder</b> Det välkomnande huset vänder sin vackraste sida mot fjärden, solen och utsikten.	46
<b>Skapa en vacker entré</b> Ytterdörren kan ge trygghet och säga välkommen. Vad vill du att din dörr ska förmedla?	20	<b>Sverigeresa i Schücos tecken</b> 14 tips på platser du vill uppleva och besöka, från Piteå i norr till Malmö i söder.	53
<b>Mycket ljus och spännande siktlinjer</b> Det kubliknande huset lutar ner i marken och skapar dramatiska vinklar.	22	<b>Ett drömhushus blev ett hem</b> Högt beläget bland Hovås trädskronor är villan skapad för återhämtning och lugn.	56
<b>Så bygger du smart för framtiden</b> Fem experttips för hur du bygger ett hållbart hus.	25	<b>Bastun – rening för kropp och själ</b> I bastun får du en välbehövlig paus från vardagens stress.	62
<b>Vid naturreservatets början</b> Ett fritidshus utanför Grebbestad lockar designintresserade från hela världen.	28	<b>House of Straw</b> Traditionellt och modernt möts i en liten fiskeby på Österlen.	64
<b>Trendigt med trä</b> Träslag av alla sorter har hittat tillbaka in i våra hem och är hetare än någonsin.	34		

Utsikt nummer 5 – ett inspirationsmagasin från Schüco. © Schüco Sverige 2024. Adress: Schüco Sweden AB, Hesselmans Torg 5, 131 54 Nacka  
Omslagsbild: Markus Linderöth. Chefredaktör: Karolina Westerborn. Redaktionsbyrå: Olsheden & Co, Helsingborg.  
Projektledare: Jacob Olsheden. Redaktör: Lars Österlind. Art Director: Magnus Alkmar. Repro och tryck: Trydells Tryckeri, Laholm

LEDARE

# ETT HÅLLBART BOENDE GYNNAR BÅDE MÄNNISKA OCH MILJÖ



Karolina Westerborn, Schüco.

Ett hållbart hus är så mycket mer än miljömärkningar och rätt val av energikällor. Genom att anamma en helhetssyn och ta med alla aspekter och tidsperspektiv av ett byggprojekt kan vi skapa, leva och bo i ett verkligt hållbart hem.

Underskatta till exempel inte vikten av en vacker, tidlös och kvalitativ arkitektur. Undvik slit- och släng-mentaliteten och fokusera istället på kvalitet och noggrant utvalda detaljer. Att välja hållbara material är att tänka ett steg till – även för kommande generationer. Det handlar om att välja allt från miljömärka produkter och material som tillverkats genom hållbara metoder, men även om att fokusera på gedigna material som håller över tid och åldras på ett bra sätt. Hus som inte behöver renoveras eller rivas är de mest hållbara även ur ett ekonomiskt perspektiv. Sträva efter att hitta en balans mellan form och funktion där dagens hållbara värden möter arkitekturens.

Dagens arkitektur bör hålla, uppskattas och vara meningsfull även i framtiden och av nästa generation. Bästa lösningen för både människa, miljö och plånbok är att inte behöva bygga om eller bygga nytt om och om igen.

Att navigera genom alla dessa aspekter kan vara komplicerat, och därför är det klokt att samarbeta med en erfaren arkitekt. En duktig arkitekt hjälper till att möta både dina och din familjs behov av form och funktion samtidigt som de besitter den nödvändiga kunskapen om material, koldioxidavtryck, livslängd och alla andra viktiga perspektiv av en byggnads design.

Hållbarhet är en grundläggande tanke bakom alla Schücos fönster, dörrar och glaspartier. Systemen erbjuder maximal frihet och höga anspråk på design likväl som energieffektivitet, resurs- och klimatskydd. Genom sin långa livslängd och möjlighet till återvinning bidrar de positivt till uppförandet av hållbara byggnader.

Ju längre en produkt kan användas, desto bättre är dess ekologiska balans.

Fönster, dörrar, skjut- och vikkdörrar samt glasfasader från Schüco uppfyller just dessa krav med sina material och beprövade teknik som möjliggör en långvarig användning.

Trevlig läsning!



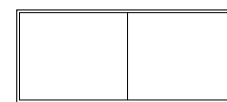
# SKAPA DEN BÄSTA UTSIKTEN

Schüco skapar boendekvalitet utöver det vanliga och erbjuder flexibla lösningar för moderna hem där gränsen mellan inne och ute raderas. Vilken lösning är rätt för dig?

Släpp in det livgivande dagsljuset och öka välbefinnandet. Att planera in skjutdörrslösningar från Schüco i ditt hem innebär maximal utsikt, personlig design, utmärkt isolering, smarta säkerhetsfunktioner och god komfort. Alla lösningar är skräddarsydda och måttanpassade för att passa just ditt hem.



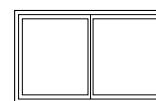
Inspireras på  
vår hemsida.



**Panorama**  
Design

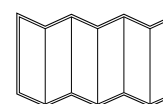
## Exklusiva Panorama

Panoramaskjutdörrens smala profiler och stora glasytor ger dig en fantastisk utsikt och en oslagbar känsla av frihet och rymd till din drömvilla. Panorama ger dig extra av allt: mer utsikt, större öppning och rikligt med dagsljus.



**Klassisk**  
Design

**Klassisk** – en pålitlig och mångsidig design som passar till i stort sett alla typer av villor.



**Vik**  
Design

**Vik** – sparar plats och låter dig förena vardagsrum och terrass till en enda stor, härlig yta.





# Att vara ett med naturen

*Familjen Hellsviks sommarvilla andas enkelhet och lätthet. Ett hus som smälter in i det kringliggande landskapet av sanddyner, vindpinade tallar och ekar.*

TEXT LARS ÖSTERLIND / FOTO MARKUS LINDEROTH



*”Huset ska kännas som att det landat i naturmarken och att det hör hemma här”.*

**V**ad vill man som utflyttad uppleva när man är tillbaka i sitt barndomslandskap? Vad längtar man efter allra mest? Familjen Hellsvik bor sedan många år på annan ort, men behövde ett fotfäste i Skåne, en länk till parets barndomsområde på den skånska sydkusten. Arkitekt Johan Sundberg fick uppdraget att ta fram ett hus som familjen skulle kunna trivas och vistas i när man återbesöker sin kära kustremsa.

– Det handlar alltid om respekt för platsen och att verkligen förstå vad de som ska bo i huset faktiskt behöver. Vilket inte alltid är det de säger. I det här fallet handlar det om att ge familjen en känslomässig tillhörighet till sin uppväxt och kultur, säger Johan Sundberg.

Naturen var en självklar faktor att ta hänsyn till. Inte minst med tanke på läget. Allra längst fram, framför den breda mattan av åretruntvillor och sommarhus i sydsånska Beddinge, ligger parets sommarvilla i ett plan. En lådliknande konstruktion som ter sig enkel vid första anblicken. Sandstranden breder ut sig framför huset och i nordöst öppnar sig en stor äng. Huset står fritt

placerat i naturen, utan inramande murar, häckar eller plank. – Jag vill att huset ska kännas som att det landat i naturmarken och att det hör hemma här. Det blir ett med naturen.

Villan öppnar sig åt de två vyerna och tar in utsikten med hjälp av generösa glaspartier från golv till tak som vetter mot havet och ängen. En annan faktor att ta med i beräkningarna är vinden, som nästan alltid blåser från sydväst. Huset är därför ritat med fyra sektioner varav två är inskjutna, vilket ger en fin sittplats mot havet i lä. Skyddad från skugga, vind och regn under skärmtaket och med direktkontakt till stranden.

Umgängesytorerna är placerade i den östra hälften av huset, i den västra hittar vi sovrummen. Däremellan finns entrén. Ett överljus i korridoren ger fint dagsljus åt mittenpartiet. I sovrumsdelen två sovrum och ett arbetsrum. Bastun har utsikt mot havet. I den publika delen kombineras kök, matplats och vardagsrum till ett stort härligt utrymme med två fantastiska vyer. Här vandrar solen genom rummet under dagen.

Det genomgående valet av ljusa kulörer både ute och inne skapar en lätthet och en typisk skandinavisk känsla. Materialslag som paret vuxit upp med. På insidan har man valt att konsekvent arbeta med vitmålade väggar och ekgolv, i entrén ljus träpanel. Till exteriören har enbart äkta material använts, som är vad de är: sibirisk lärk, zink och aluminium samt glas.





Huset öppnar sig åt två håll, dels mot ett stort, öppet fält, dels mot havet. Två vyer som var och en berättigar stora glaspartier för att ta tillvara på utsikten.



Huset har direktkontakt med havet åt ena hållet. På andra sidan landar kvällssolen.

– Hela världen är full med fejkade material. Klinker som ser ut som natursten. Plast som ser ut som trä. Genom att använda äkta material undviker vi den förställningen som är vanlig i byggsammanhang.

Lärkträet är skyddsbehandlat med kiselimpregnering, annars naket och rått. Nu, efter några år, har det fått en patina och vitt-ring som är en del av träets naturliga skeende. Det grånar och mörknar när vinden, vattnet och solen masserar ytorna år efter år. Glaspartiernas aluminiumprofiler är borstade, så nära man kan komma aluminiumets äkta utseende. Plåtarbetena i zink oxiderar och åldras de också.

Samtliga fasta fönster och skjutdörrar är från Schüco. Sovrums-fönstren kan ställas i vädringsläge för att få in sval nattluft.

– Vi har valt ganska enkla lösningar. Smala, snygga profiler på de två skjutdörrspartierna.

Den starka och nära kontakten med den omgivande naturen ger en rofylld stämning tillsammans med den ljusa, avskalade och enkla färgskalan. För paret och deras två tonårsdöttrar innebär vistelser i huset lugn och frihet, förstärkt av den speciella doften av tall och hav. Som är likadan idag som under parets barn-domssomrar.



#### STRANDVILLA I BEDDINGE

**Var:** Beddinge

**Yta:** 130 kvm

**Byggnadsår:** 2017

**Arkitekt:** Johan Sundberg

**Schüco-lösning:** Fönster och skjutdörrar



# En arkitektonisk skatt med utsikt över Varbergs fästning

I den charmiga kuststaden Varberg ligger denna pärla vackert placerad på en tomt som genom stora glaspartier från Schüco bjuder på en minst sagt spektakulär utsikt över Varbergs fästning, havet och det natursköna landskap som är Varbergs kust.

TEXT KAROLINA WESTERBORN / FOTO JONAS LUNDBERG

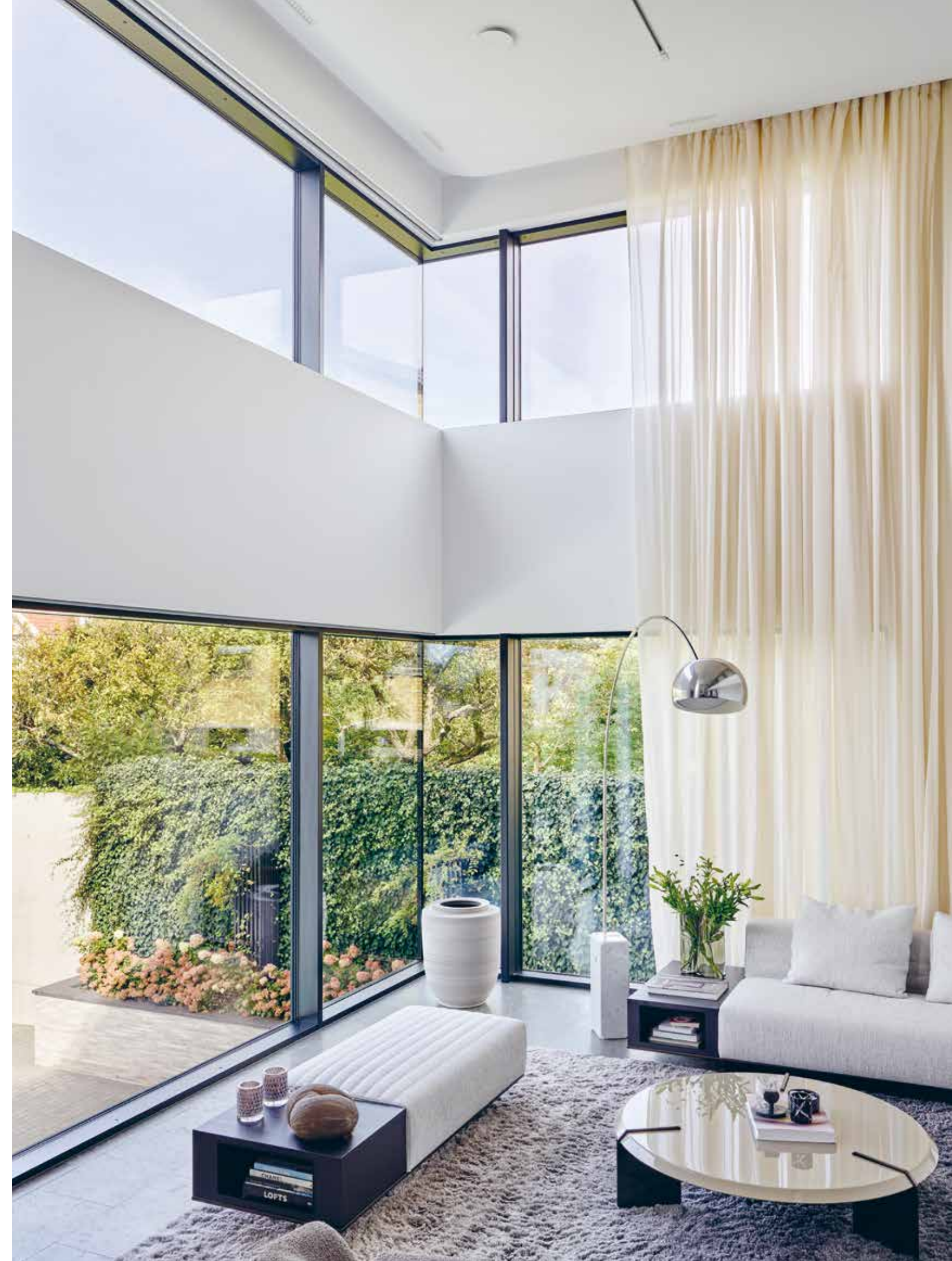
**F**ör över ett decennium sedan inleddes planerna på Villa Söderport. Ägarna förvärvade den tidigare fastigheten på tomten med en önskan om att omvandla huset till något spektakulärt. Under åren har deras vision växt fram och de har själva varit en viktig del av den kreativa processen i utformningen av byggnaden. Tillsammans med Leif Jönsson och Fredrik Fallbäck på Fredblad Arkitekter har en arkitektonisk skatt växt fram. Genom en kombination av höga ambitioner och ett passionerat intresse för arkitektur samt ett nära och bra samspel mellan ägare, arkitekter och leverantörer blev slutresultatet något utöver det vanliga.

Huset är noggrant planerat och varje detalj är utvald med omsorg. En av de mest imponerande lösningarna i Villa Söderport är de stora glaspartierna som ger en fantastisk utsikt över Varbergs fästning och havet. De generösa glaspartierna har minimalt synliga profiler för att maximera utsikten och skapa en sömlös förbindelse mellan inne och ute.

Ägarna hade en tydlig vision för huset och höga krav när det gällde materialval. De ville använda naturmaterial med lång livslängd för såväl golv som tak och väggar. En annan viktig aspekt av deras vision var att uppnå rena linjer i huset och undvika synliga balkar, pelare, hängrännor och stuprör. Alla dessa detaljer skulle vara osynliga eller smälta in i helheten och låta husets arkitektoniska skönhet stå i centrum.

Ägarna är engagerade i arkitekturens värld och innehar en tydlig uppfattning om form och material, vilket spelade en central roll







i byggnadens utformning och val av alla genomgående material. Steppade hörn i de höga glasen, ett vackert och speciellt avlångt tegel i kombination med skjutdörrar från Schüco skapar en särpräglad estetik som ger huset dess karaktär. Samspelet mellan ute och inne tack vare de stora skjutdörrarna på husets alla våningar gör byggnaden sofistikerad, öppen och luftig.

Huset är en lektion i enkelhet och elegans, där rena och raka linjer dominerar. Vacker inredning med en skräddarsydd ståltrappa med steg i trä som pryds av glas och rena siklinjer ger en öppen och luftig känsla och takhöjden från den nedre våningen till övre befäster känslan ytterligare.

För ägarna är den lokala anknytningen viktig och varje material och leverantör har valts med omsorg för att lyfta det lokala hantverket och företagandet i regionen. Valet föll därför på en lokal Schüco-partner i Varberg som levererade alla Schüco-partier till huset. I nära samarbete med ägare och arkitekter togs skräddarsydda lösningar fram för att uppfylla alla önskemål och krav som ställdes. Villa Söderport har Schüco-fönster i samtliga rum och sju imponerande skjutpartier som skapar generösa öppningar mot utsidan och havet. Entrédörren med inbyggt sidoljus sätter pricken över i:et. Alla övriga glasdetaljer i inredningen är också tillverkade och levererade från samma glasleverantör. Valet av arkitekt och byggtreprenör föll också på lokala Varbergsföretag.

– Beställarens engagemang och förståelse för projektets mål är en av de viktigaste framgångsfaktorerna och avgörande för slutresultatet. Inga projekt blir bättre än sin beställare, berättar Leif Jönsson som i samarbete med beställaren uppfyllt önskemålen för drömhuset. Ägarna och arkitekterna hade en bra dialog och en djup förståelse för vad de ville åstadkomma.

– Villa Söderport är ett imponerande exempel på vad som kan uppnås när en engagerad byggherre, skickliga arkitekter och högkvalitativa leverantörer samarbetar, säger Fredrik Fallbäck, Fredblad Arkitekter.

Resultatet är en arkitektonisk pärla som smälter samman med Varbergs kustlandskap och lyfter fram stadens engagemang för kvalitet och lokal förankring. Här kombineras minimalistisk design med en palett av naturliga, hållbara material och ljusa, lugna färger för en avslappnad atmosfär. Det är en fridfull oas, perfekt för familjelivet. En plats som inspirerar och som visar vad som är möjligt när ägarna har en klar vision.



#### VILLA SÖDERPORT

**Var:** Varberg

**Byggnadsår:** 2022

**Arkitekt:** Leif Jönsson & Fredrik Fallbäck, Fredblad Arkitekter

**Schüco-lösning:** Skjutdörrar, fönster, brandfönster, dörrsystem, fasadsystem

# SKAPA EN VACKER ENTRÉ

Vilket första intryck av ditt hem vill du förmedla? Ytterdörren är mer än bara en ingång – den ska harmoniera med husets arkitektur, förmedla en känsla av stilren design och stå för trygghet. Den säger också: Välkommen in till oss!



Ytterdörr med spalt och sidofönster i reflekterande glas för insynsskydd. Dubbla cylinderlås och handtag i aluminium.



Grafitgrått ingångsparti med infällt ljus i handtaget samt dolt systemlås. Sidofönster på båda sidor av dörrbladet ger generöst ljusinsläpp.



En träbeklädd entrédörr skapar en diskret och harmonisk huvudingång.



Ytterdörr med centrerad glasspalt och stående sidoglas för ljusinsläpp till hallen samt integrerat kodlås i handtaget. Blandningen av glas, sten, trä och aluminium visar en lekfullhet och orädsla för spännvidd.



Entrédörr med lågmälda horisontella ljusinsläpp samt matchande stående sidoglas. Vertikalsittande dörrhandtag och automatiserat lås. Den korta indragna nischen markerar ingången på ett subtilt sätt.



Pivotdörren ger en imponerande entré och lämpar sig perfekt för den som önskar en stor öppning. Pivotdörren roterar och är lätt att öppna då gångjärnen är centrerade en bit in på dörrbladets övre och undre del. Med en knapptryckning sluter dörren tätt tack vare en innovativ tätningsteknik med uppblåsbara packningar.



# Mycket ljus och spännande siktlinjer

*Bland traditionella 1,5-plansvillor ligger Villa Maria, ett hus med fängslande former. Bortsett från den generösa balkongen har hela husets kublika kropp tippats åt ett håll, vriden ner i marken, vilket ger en närmast futuristisk design.*

TEXT LARS ÖSTERLIND / FOTO BJÖRN SIGE

**I**ntill Skrea strand, strax söder om Falkenberg, ligger Villa Maria. Ett spännande hus där en familj om fyra huserar. Hela huset lutar, som vore det en kub som landat från himlen och där ena delen av villan är på väg att sjunka ned i marken. Det gör att samtliga vinklar mellan tak och väggar är 90 grader.

Huset är ritat av arkitekt Tomas Stringdahl, som hör hemma just i Falkenberg. Huskonstruktionen ser ut att klamra sig fast vid en gedigen murstock som står i givakt på ena husgaveln. Fasaderna är klädda i tegel med olika ljusgrå nyanser som känns tidlöst och samtidigt modernt. Teglet följer husets lutning, vilket ger en häftig arkitektonisk effekt.



– En utmaning med det här projektet var att få in mycket ljus trots att man inte ville ha så mycket insyn i och med att det ligger mitt i ett villaområde. Då skapade jag ett atrium i centrum av huset. På så sätt kommer det in massor med ljus i huset men utan insyn. Det ger också väldigt spännande siktlinjer i huset, berättar Tomas, som har en rad fantastiska villaprojekt i ryggen.

Materialvalen interiört är en mix av polerade betonggolv och trä, ribbade tak i vitlaserad ek samt målade väggar i noga utvalda kulörer för att skapa en skön, vilsam stämning. Huset är tekniskt sett toppmodernt: allt från ljud, gardiner, ljus, ventilation och lås kan styras via mobilen.

#### VILLA MARIA

**Var:** Skrea strand, Falkenberg

**Byggnadsår:** 2020

**Arkitekt:** Tomas Stringdahl,  
Stringdahl Design/Stringdahl Homes

**Schüco-lösning:** Skjutdörrar, fönster-  
och dörrsystem



# Så bygger du smart för framtiden

Funderar du på att bygga nytt eller renovera? Huset ska självklart vara vackert, energismart och med en praktisk planlösning, men även hållbart. Här är fem tips på hur du bygger hållbart från Schücos experter, Henrik Andersson, teknisk chef och Erik Lööf Ekström, byggteknisk rådgivare.

TEXT LARS ÖSTERLIND / FOTO MARIA ÖSTLIN

Att bygga hållbart är att bygga fördelaktigt för både människa och miljö. Hållbara produkter är de som inte behöver bytas ut eller kasseras inom en snar framtid. De har dessutom de funktioner du behöver över tid och har glädje av under många år framöver. Slutligen kan de också återvinnas när de väl ska bytas ut efter lång trogen tjänst. Här följer fem tips på vad du ska tänka på för att bygga smart för framtiden:

# 2



Erik Lööf Ekström, byggteknisk rådgivare.

## Lägg mycket tid i planeringsstadiet

En stor del av byggprocessen utförs redan innan bygget rent praktiskt drar igång. I planeringsfasen läggs grunden för ett bra slutresultat. Tänk igenom i vilket väderstreck du vill ha glaspartier och vad det innebär i form av ljusinsläpp och värmeinstrålning i huset. Det är mycket lättare att installera och integrera solskydd i konstruktionsfasen när man bygger huset än i efterhand och det blir oftast både snyggare och billigare. Ligger huset nära en trafikerad väg eller om en ny väg planeras i närheten, väg in vilken ljudisoleringsnivå glaspartiet behöver ha så att trafikbuller kan byggas bort från början. Ta gärna hjälp av en byggkonsult eller arkitekt så att du inte missar viktiga aspekter.

# 1



Henrik Andersson, teknisk chef.

## Tänk långsiktigt

Det kan kännas långt bort men tänk att huset ska stå i minst 50 år. Undersök vilken livslängd produkter du vill använda i ditt byggprojekt har. En annan viktig aspekt är hur mycket underhåll som behövs sett över en längre tidsperiod. Det kan spara både slit och kostnader att välja lösningar som inte kräver så mycket underhåll. Kvalitet är en tredje aspekt. Kvalitet innebär ofta ett högre inköpspris, men utslaget på alla år produkten fungerar är genomsnittskostnaden per år betydligt lägre.

# 3

## Bygg så välisolerat du kan

För ett energieffektivt hus krävs en tät konstruktion och ett tjockt lager isolering. Det är extra viktigt att vara noggrann vid övergångarna mellan tak och vägg, och mellan vägg och golv. Minimera energiåtgången i huset genom att använda välisolerade och robusta partier med god lufttätning och lågt u-värde. Prestandamässigt har Schüco bland de bästa u-värdena på marknaden.

På sommaren vill man minimera kylbehovet och då krävs utanpåliggande solskydd så att inte så mycket solenergi kommer in i huset och ger för hög inomhus-temperatur. Och på vintern vill man helst släppa in solenergin och då behövs invändiga solskydd så att energin kommer igenom klimatskalet.

# 4

## Använd cirkulära material så långt det är möjligt

Merparten av Schücos system är designade för att återvinnas efter sin livstid. Våra system kan fås med aluminium som tagits fram enbart med grön el. Allt aluminium kan återvinnas och det tar bara fem procent av energin att återvinna aluminium mot att producera nytt. Även glas kan återvinnas. Alla produkter är märkta så att det går att ta reda på vem som producerat och vilka material som använts.

Schücos produkter är cradle-to-cradle-certifierade, vilket innebär att det gjorts en utredning kring materialens återvinningsbarhet. Cradle-to-cradle är ett ekonomiskt cirkulärt system där alla produkter ska kunna återvinnas hela tiden. Tanken är att byggnadsmaterial hanteras så som naturen fungerar: inget onödigt avfall uppstår utan allt tas tillvara.

# 5

## Samarbeta tidigt med en Schüco-partner

Ta in din fönsterleverantör tidigt i processen. Om partierna måste anpassas i efterhand blir det onödigt materialbortfall. Bestäm i projekteringsfasen vilka glaspartier som ska användas för att minimera spill. Välj en kompetent Schüco-partner som är utbildad i de fönstersystem och glaspartier du bestämt dig för, och som vet vad man ska ta hänsyn till när partiet ska monteras så att det blir bra från början. Ofta krävs till exempel en balkstruktur vid stora glaspartier.



## Skjutdörrar som håller i generationer

Slit- och slängfilosofin är hopplöst ute och feltänkt. När du funderar på att bygga nytt eller bygga till, ska du självklart tänka hållbart. Claes-Göran med familj har njutit av sina skjutdörrar från Schüco i 36 år.

De snart fyra decennier gamla skjutdörrarna glider upp ljudlöst och hälsar välkommen till Claes-Görans hem utanför Stockholm. Med utsikt över Mälarens inlopp till huvudstaden bor han fint tillsammans med sin fru och tonårsdotter.

Huset och tomten ligger vackert, högt belägen intill Mälarens strandkant. År 1978 flyttade Claes-Göran och hans familj in. Efter ett par år ville de bygga ut huset för att få mer plats men också för att släppa in dagsljuset och bättre utnyttja den fantastiska utsikten. Valet föll på skjutdörrar från Schüco.

– Man kan inte tro att de har 36 år på nacken. De är fortfarande i fint skick. Att bygga med produkter som håller på det här sättet är hållbart och bidrar till att minska slit-och-slänghetsen vi ofta uppmuntras till.

Kvaliteten och designen avgjorde valet.

– De har med råge uppfyllt alla mina presumtiva önskningsar och jag är helt nöjd.

Att välja produkter från Schüco innebär att välja miljömässigt hållbara material, som inte behöver bytas ut efter en kort tid utan fungerar som de ska och är till nytta i många decennier.



# Vid naturreservatets början



*Med begränsad budget och en vilja att smälta in i den omkringliggande naturen byggde Marie och Daniel Gonzaga från Skövde House Tjurpannan. I dag är det deras paradis och lockar designintresserade från hela världen som både vill sova över och bygga likadant.*

TEXT **SOFIA ERIKSSON** / FOTO **KRISTER ENGSTRÖM**

**E**n vacker vinterdag julen 2020 stannade paret Marie och Daniel Gonzaga till vid en Till Salu-skytt strax intill naturreservatet Tjurpannan i Tanums kommun.

– Vi hade kollat på tomten, som var en av tre avstyckade, på Hemnet innan. Men priset var utanför vår budget. Men så tog vi en promenad i vinterlandskapet. Det var vackert frostigt, solen strålade och landskapet var fantastiskt. Vi åkte hem och räknade på det en gång till, fick ihop kalkylen och lade ett bud, säger Marie.

Vad de köpte var en aningen karg tomt med klippor, tallar och låga buskar, alldeles vid kanten till det hedlandskap som utgör en del av naturreservatet Tjurpannan. På andra sidan hedarna en knapp kilometer bort ligger havet, med klippbad för den modige, salta vindar som obehindrat fått ta fart över Skagerrak och en farled som fruktats av sjöfarare i alla tider. För familjen Gonzaga var läget och känslan perfekt. De vände sig till Daniels syster Isabell, som tillsammans med sin man driver arkitektfirman HelgessonGonzaga som nyligen flyttat ned från Stockholm

till närliggande Grebbestad. De fick fria händer men en budget att hålla sig till.

– Marie och Daniel hade ingen tydlig bild av vad de ville bygga, mer en känsla. Det viktiga var att det skulle smälta in i naturen och lämna ett så litet avtryck som möjligt, säger Isabell.

– Vi beskrev det lite som ett lyxigt tält man slagit upp på en fantastisk plats över natten, och att det skulle vara lika enkelt att komma ut i naturen som att dra upp en dragkedja på tältet, säger Marie.

Dessutom var budgeten en begränsning.

– Men det är ju sådant vi arkitekter är bra på, att välja material och lösningar som inte kostar så mycket men verkligen inte ser billiga ut, säger Isabell.

Slutresultatet blev ett 80 kvadratmeter stort trähus där krutet lagts på fönsterpartier längs med hela västra och östra sidan av huset. Det innebär totalt åtta moduler med vardera en fast och en öppningsbar del med skjutdörr. På så sätt öppnas huset upp både bildligt och bokstavligt, mot naturreservatet och solnedgången åt väster samt mot djurhagar åt öster, medan de sidor som vetter mot grannhus och vägen nedanför är helt i trä och



En av utmaningarna var att rita ett kök utan att använda väggarna. Lösningen blev en köksö med spis i, samt en fläktkåpa mitt i rummet som täcks runtom av överskåp som hänger från bjälkarna i taket. Här har Maries och Daniels ingenjörsideer gift sig väl med Isabells kreativitet.



Längs med västra och östra sidan löper en smal altan, perfekt att sitta och dingla med benen på och dricka morgonkaffe – på östra sidan – eller kvällsdrink – mot västra sidan.



Planlösningen nästan helt utan dörrar är anpassad för ett fritidsboende. "Vi hade tänkt annorlunda om det varit ett permanent boende. Men när vi är här behöver vi sällan stänga några dörrar, och vi drar inte ofta för fönstren mer än det ena i sovrummet på nätterna", säger Marie.



"Ju mer natur, desto bättre, det ger känslan av frihet och tillgänglighet", säger Marie.





utan insyn. Stommen är pelare av limträ som står i stolpskor fast förankrade i den bohuslänska graniten under huset. Pelarna, de genomgående fönsterpartierna och den tjarade träfasaden ger huset ett svävande, lite kamouflerat intryck.

– Lite som att det bara släppts ned här, mitt i naturen, säger Marie.

Sommaren 2021 hann man med stomresning och markarbeten. Men till hösten ändrades planerna, berättar Marie.

– Vår ursprungliga plan var att låta snickare bygga huset. Men så började priserna skena i väg och vi insåg snabbt att vi behövde göra i alla fall lite själva för att klara vår budget. Som tur var hade vi köpt fönstren med montage, det hade vi aldrig klarat själva. Men i slutändan blev det så att vi gjorde allting efter att snickarna gjort huset vädertätt.

Hon berättar att de tillbringade all ledig tid mellan september och påsken året därpå i huset.

– Det var slitsamt. Vi är inga snickare. Vi är ingenjörer, och sådana tenderar att tänka lite för mycket. Så det tog tid ... men materialspillet blev åtminstone minimalt.

House Tjurpannan som det heter, kan delas upp i fyra lika stora delar, vilket gör det enkelt att beskriva planlösningen. Från söder till norr: entrédelen med teknikrum, badrum, förvaring och barnens sovrum med fyra sovplatser. Därefter köket, sedan vardagsrummet och längst mot norr de vuxnas sovrum. Rummen delas upp av plywoodtäckta väggar som inte går hela vägen ut mot fönstren utan lämnar passager på båda sidor. Mellanväggarna föranledde en viss diskussion. Makarna Gonzaga hade föreställt sig en ljus interiör för att huset skulle kännas större. Men Isabell hade andra planer: murriga vaxade väggar och plankgolv med ådringen synlig.

– Det var svårt att föreställa sig helheten utifrån en liten provbit. Men vi litade på Isabell och vet att hon har ett otroligt öga för hur detaljer kan ändra uppfattningen av ett rum. Säger Isabell att det blir bra, då blir det bra, säger Marie.

– De mörka väggarna gör att blicken dras uppåt till det obehandlade taket, och framförallt utåt, mot naturen, och det är det viktigaste, säger Isabell.

Familjen tillbringar mycket tid här, åker från hemmet i Skövde ungefär två och en halv timma bort så fort de har möjlighet.

– Detta är mitt paradisi, min återhämtningsplats. Det är så mycket enklare att vara här, färre prylar och närmare naturen, säger Marie.

Men de vill inte låta huset begränsa dem.

– Det ska inte hindra oss från att ha andra slags semester på somrarna. Då kan vi förresten hyra ut huset, det har gått väldigt bra hittills. Många som hyr är arkitekter eller designintresserade, och en del tackar till och med för att vi hyr ut så att fler kan få ta del av att bo så här, säger hon.

Huset har också fått beröm i branschen, omnämns i Svenska Fritidshus (där huset kallades för en portal till naturen) och fått stor uppmärksamhet även utanför Sveriges gränser. Folk hör av sig till Isabell och vill ha ritningar, så vem vet, liknande sommarhus kanske dyker upp på andra ställen.

– Men helt likt blir det nog inte i så fall. Det är ju designat för att passa här på graniten, i den här naturen och de förutsättningarna som finns just vid Tjurpannan, säger Isabell.



Kanske det mest vilsamma av allt: här finns ingen trädgård. Inga gräsmattor, inga plattbelagda gångar, ingen ytterbelysning. Precis som de önskade: ett lyxigt tält, omgivet av Bohusläns vindpinade träd, låga buskar och granitklippor. "Kanske att vi bygger en liten träplattform senare i år, mest för att få en jämn yta att ställa trädgårdsmöbler på. Men vi vill helst inte ta bort något av naturen", säger Marie.



## HOUSE TJURPANNAN

**Var:** Intill naturreservatet Tjurpannan i Bohuslän

**Vad:** Fritidsboende åt Marie och Daniel, tre barn och hunden Frilla

**Byggnadsår:** Huset började projekteras våren 2021 och stod klart ungefär ett år senare

**Arkitekt:** Isabell Gonzaga och Anderas Helgesson Gonzaga, HelgessonGonzaga Arkitekter

**Schüco-lösning:** Skjutdörrar och fasta fönsterpartier



Ett fint inredningsexempel på en enhetlig och tydlig användning av trä i hemmiljö.

# Trendigt med trä

*Naturliga material har blivit en het inredningstrend där det avskalade vita får ge plats åt en mångfald av trä i olika former. Träets centrala roll präglar stilen för den designintresserade och skapar en atmosfär av värme och organisk elegans.*

TEXT LARS ÖSTERLIND / FOTO SCHÜCO, ADOBE STOCK, GÄRSNÄS

Trärena väggar, möbler och detaljer i trä. Efter att ha varit hopplöst ute har träslag i alla möjliga varianter hittat tillbaka, in i våra hem igen. Ökad medvetenhet om hållbarhet får oss att uppskatta gediget hantverk på nytt, inreda med trämöbler som knyter an till vår historia och anamma jordnära toner som för oss närmare naturen. Naturens dragningskraft är stark, den får oss att koppla av och må bra. Naturmaterial såsom trä, rotting och bambu förstärker känslan av ett ombonat, mysigt hem. Materialen hjälper dig också att skapa ett personligt uttryck – det ska synas vem som bor i huset, eller hur?

Trä är ett levande material som blir vackrare med tiden. Ribbade takpaneler, köksluckor, fåtöljer, trappor och entréer i trä skapar värme och harmoni i hemmet. Trä kan även stimulera fler sinnen än synen. Träytors taktila bidrag ger en varm, mjuk känsla som återknyter till naturen.

Om du inte vill ha ett helt kök i trä kan du uppdatera det med trädetaljer för en rustik och jordnära känsla. En rejäl skärbräda, öppna hyllplan och ett matbord med en grov träskiva ger den rätta känslan.

Trädetaljer kan lätt matchas med hårdare material såsom betong, marmor och metall, vilket skapar en spänstig dynamik. Större pjäser, exempelvis en bokhylla eller en piedestal kan förändra känslan för hela rummet. Låt träet återkomma i olika delar av hemmet så blir träkonceptet enhetligt och tydligt.

En nyhet från Schüco är fönstersystemet AWS WoodDesign som förstärker trätrenden och kombinerar funktion och design på ett nytt sätt. Schüco WoodDesign-fönstrens rums-



Med Schüco AWS WoodDesign kan du välja i princip vilket träslag du vill.

sida är klädd med en list av äkta trä, vilket skapar ett fönster som förenar aluminiumfönstrens höga prestanda och smala profilbredd med den naturliga känsla som en äkta träyta ger.

För att kunna erbjuda gränslösa designmöjligheter kan enskilda färger väljas fritt. Prata med din Schüco-partner om dina önskemål. Utbudet är obegränsat och alla träslag fungerar. Vi rekommenderar att du tar med dig referensbitar för att hitta rätt nyans som stämmer överens med andra viktiga inslag i inredningen, till exempel ett parkettgolv eller ett majestätiskt mahognyskåp.

# Skånsk dröm

med krona på verket

*På den skånska slätten strax utanför Landskrona ligger Villa Sjölin, en renoverad skånelänga från 1800-talet, där en traditionell byggnadsstil smälts samman med modern elegans.*

TEXT KAROLINA WESTERBORN / FOTO CALLEMANGE JOHANSSON



**B**elägen på Skånes slätter utanför Landskrona finner vi familjen Sjölin's nyrenoverade hem. Paret's tidigare kopplingar till området gjorde detta till platsen där de önskade slå sig till ro, bilda familj och se sina barn växa upp på. Familjen består av Johanna, Rasmus och deras barn Agnes och Alfred.

Den tidigare nedgångna skånelängan har genomgått omfattande renoveringar där tanken på en tillbyggnad kom till för att ersätta ett slitet uterum. Deras vision om att förena det gamla med det nya resulterade i den tillbyggnad som nu integrerats sömlöst med det befintliga köket och som skapar en ljus och öppen atmosfär i huset.

Omgivningarna kring Villa Sjölin var avgörande för familjens val att slå sig ned just här. Rasmus växte upp i den närbelägna byn och även Johanna har sina rötter i närområdet. Drömmen om att bo på landet och att leva nära naturen ledde dem hit. Även om huset inte initialt var i deras stil och krävde flera år av renovering, var det platsens lugn och omgivningarnas charm som fängade deras hjärtan och omvandlade det till deras framtida hem.



En av de mest imponerande detaljerna i Villa Sjölin är den arkitekturtridade tillbyggnaden. Genom ett samarbete med arkitekten Leif Arnsby, granne till familjen, utvecklades en vision om att skapa stora glaspartier för att integrera trädgården med bostaden. Tanken var att påbyggnaden skulle ge möjlighet att njuta av trädgården och årstidernas skiftningar samtidigt som den tillförde en modern känsla.

Kraven på design och funktion var höga så valet föll naturligt på glaspartier från Schüco. Möjligheten att skapa skräddarsydda partier av högsta kvalitet och garanterat högkvalitativa lösningar för att nå god energieffektivitet och som passar husets estetik gjorde valet enkelt. Genom Schücos fasadsystem FWS 50 och fönstersystem AWS 70.HI kunde den nya delen bli verklighet.

Glaspartiernas aluminiumprofiler har utvändigt givits en svart kulör medan de invändigt är vita, vilket skapar en kontrast mellan inne och ute samtidigt som de svarta profilerna matchar tillbyggnadens fasad och de vita interiöra profilerna smälter samman med inredning och stil i rummet.

Projektet stötte på vissa utmaningar, särskilt med att förena det gamla med det nya. Det var en konst att hitta rätt balans mellan

att bevara husets historia och samtidigt införa moderna inslag. Även om det var svårt att hitta inspiration för att blanda det gamla med det moderna, är familjen mer än nöjd med resultatet.

I Villa Sjölin har man lyckats skapa en spännande dynamik mellan det klassiskt skånska hantverket och den moderna arkitekturen. Tillskottet som dockats till köksdelen ger familjen första parkett mot naturens skådespel, och alla dess skiftningar året om.

#### VILLA SJÖLIN

**Var:** Strax utanför Landskrona

**Byggnadsår:** Cirka 1870 och 2022

**Arkitekt:** Leif Arnsby

**Schüco-lösning:** Fasadsystem och fönstersystem



# Skapa en OAS året runt

*Uterummet eller vinterträdgården ger dig extra utrymme för avkoppling, socialt umgänge och personlig reflektion. Skapa en välkomnande och skyddande miljö för att njuta av naturen och frisk luft året om. Förena inne med ute och förläng dina utomhusupplevelser.*

TEXT LARS ÖSTERLIND / FOTO JONAS LUNDBERG

## Skapa en oas året runt

Uterummet fortsätter att vara populärt bland oss svenskar. Det är en plats där vi samlas och njuter av närheten till trädgården och naturen. En yta för liv och rörelse, för avkoppling eller båda delarna.

Uterummet är ett smart sätt att förlänga sommarsäsongen. En osäker sommar kan faktiskt räddas av ett välkonstruerat uterum eller en vinterträdgård som är ett kostnadseffektivt sätt att utöka boendeytan. En vinterträdgård är välisolerad i alla delar av konstruktionen inklusive golv, tak, väggar, fönster och dörrar. Här kan du således vistas året om.

Planera uterummet noggrant med hänsyn till familjens behov. Fundera på hur mycket av året du vill använda det – som en integrerad del av huset eller för att förlänga sommarsäsongen? Ska det bli en matplats, extra vardagsrum eller växthus?

När du väljer plats är väderstrecket avgörande. Söder eller väster ger mycket ljus, medan norr och öst ger mjukt, behagligt ljus. Önskar du direkt söderläge, överväg ett täckt tak för att minska risken att det blir för varmt.

Undvik att göra ett vanligt misstag – att bygga för litet. Ge plats för en trevlig matplats och en bekväm soffgrupp. Ta till med några extra kvadratmeter; det kommer att vara värt det. Mät upp sittgrupper och matsalsmöbler för att säkerställa att uterummet känns luftigt och bekvämt.



Viktigt är att uterummet har en god anslutning till huset. Placera det strategiskt i förhållande till den befintliga huskroppen, särskilt om du planerar att använda det som en plats för fikastunder eller middagar. Vanligtvis placeras det nära köket eller vardagsrummet.

Planera bort snubbelrisken med höga trösklar mellan uterum och huskroppen. Infästningar för glaspartier bör vara inkluderade redan på ritningen för att ge ett snyggt och funktionellt utseende.

Ta med ventilation och solskydd på ritningsstadiet. Stora glaspartier kan göra rummet varmt, så se till att ha öppningsbara partier åt två håll för att möjliggöra vädring. Använd solskyddsglas för att minska solvärmen och lamellglas för att skydda möbler från blekning. Automatiserade takfönster ger smart vädring.

Involvera din Schüco-partner tidigt i planeringsprocessen för att få en lösning som är helt skräddarsydd för just dina behov. Schücos partners har god kunskap om uterum och vinterträdgårdar och kan hjälpa dig hela vägen från idé till färdigt resultat.

Se uterummet som en investering. Ett välplanerat uterum höjer livskvaliteten och blir snabbt favoritplatsen i huset. Det blir inte bara en tillgång för din familj utan höjer även värdet på ditt hus, särskilt med tanke på den korta sommarsäsongen i Sverige.



# Hållbarhet som utmanar i Naturhus Torpadal

På en naturskön tomt strax utanför Göteborg har familjen Ågren Lidström förverkligat drömmen om att bo i ett naturhus. Med en strävan att ge minimala avtryck på miljön har utgångspunkten varit energismarta lösningar och genomtänkta materialval som i många fall utmanat det traditionella sättet att tänka.

TEXT JENNY SÖRLING / FOTO KRISTER ENGSTRÖM

I en tid då hållbarhet och miljömedvetenhet står allt mer i fokus väljer fler som bygger hus bort beprövade lösningar, för att istället utforma huset till förmån för att bättre passa in i en grön framtid. Familjen Ågren Lidström är ett exempel där viljan att skapa minimalt avtryck på miljön har resulterat i Naturhus Torpadal.

Miljöintresset har funnits länge hos Sylvia och Johan och vuxit sig starkare genom åren.

– Vi ville göra något stort, som kan påverka på ett meningsfullt sätt. Så när tanken på att bygga ett helt nytt hus tog form, tog vi det hela vägen. Att kliva ur normen har inte bara varit en utmaning, utan också en möjlighet att vara en inspiration för andra, säger Johan.

Ett naturhus kombinerar bostad och växthus i samma enhet och introducerades redan på 1970-talet. Det är först på senare år som intresset för naturhus tagit fart och allt fler väljer att bygga hus som utgår från att skapa en harmoni mellan människa, natur och det lokala kretsloppet.

Sylvia och Johan var fast beslutna att skapa ett hem som inte bara skulle vara en plats att bo på utan också att leva i symbios med naturen.

– Alla delar i huset har vi valt med omsorg utifrån miljöpåverkan, hållbarhet och återvinning. Grunden har varit att minska det ekologiska fotavtrycket på alla områden, från utformning av huset till materialval. Exempelvis har vi valt diffusionsöppen väggkonstruktion helt i trä. Allt för att skapa ett boende som un-



der sin långa livstid ska kunna ge generationer möjlighet att ge tillbaka mer till naturen än vad de tar ut från den, säger Johan.

Idag består familjen av Sylvia, Johan och tre barn, vilket innebär en vardag fylld av aktiviteter, lämningar och hämtningar på förskola och skola. Huset är utformat med smarta lösningar för att få till en smidig vardag. Villa Torpadal består av en bostadsdel och en funktionsdel som binds ihop med en glasad entrélänk.

Till vänster om entrén finns en funktionsdel med en stor hall som rymmer avhängningsyta och sittbänk, badrum, tvättrum och förråd. Här är det mer än tillåtet att komma in leger efter träning och lek i skogen.



Till höger om entrén finns bostadsdelen. Hjärtat i huset är det sociala rummet, ett kombinerat kök- och vardagsrum direkt hopkopplat med det stora växthuset, som sätter sin prägel och skapar ett fantastiskt ljus inomhus. De fyra sov- och arbetsrummen är placerade i var sitt hörn av byggnaden. Från vardagsrummet går det att ta sig upp till en ovanvåning med terrass som flyttar dig nära växthusets tak.

Växthuset är byggt över en del av huset och har ett automatiskt bevattnings- och kretsloppssystem som återför vatten och näring till växterna.

– Vi har skapat växtbäddar som fungerar som en varmkompost, där allt vi spolat ner blir en del av ett hållbart kretslopp. Genom detta kan vi dra nytta av solens energi och vår växtbädd blir en varm källa under vintern, vilket gör att vi kan odla även när temperaturen utomhus sjunker, säger Johan.

Kopplingen mellan det sociala rummet och växthuset består av en skjutdörr i fyra dörrblad som, när du öppnar den helt, skapar en elva meter bred öppning. Genom att den nedre karmen är ingjuten i betongplattan skapas en smidig övergång mellan boendedel och växthus.

Hela processen från idé till färdigt hus har varit ett tätt samarbete mellan arkitektur och landskapsdesign. Flera arkitekter har varit involverade som alla har bidragit till att förverkliga visionerna.

Margareta Diedrichs, som varit ledande i arbetet bland arkitekterna, berättar om de behov som legat till grund för utformningen.

– Sylvia och Johan har haft tydliga krav på funktion utifrån aktiviteter och rörelsemönster i vardagen, vilket gjort arbetet både

speciellt och väldigt roligt. Huset är skräddarsytt efter deras behov men jag tror att alla småbarnsfamiljer skulle önska en särskild ingång till en praktisk del av huset där det finns tillräckligt med förvaring, säger Margareta.

En viktig del i byggprocessen var valet av fönster och dörrar. Familjen sökte efter en hållbar och modern lösning som skulle smälta väl in i naturhusets utformning och gå i linje med de krav på minimalt underhåll och hög isoleringsnivå de haft som utgångspunkt. Tack vare aluminiumets starka bärighet var det möjligt att skapa den stora öppningen mellan vardagsrum och växthus och på så vis göra en sömlös övergång mellan hus och växthus.

– Fönster och glas är viktiga delar i alla hus men på ett sätt ännu viktigare i detta eftersom utformningen skiljer sig mellan husets olika delar. Den sociala delen har den stora öppningen mot växthuset tack vare skjutpartier och den glasade entrélänken bjuder in naturen. Sovrummen har alla glasade fönster över hörn som ger rummen en väldigt skön känsla, säger Margareta.

Familjen lever sedan flera år tillbaka i sitt naturhus där vardagen har överträffat förväntningarna. Med minimal belastning på miljön över tid är detta ett hem för flera generationer.

#### VILLA TORPADAL

**Var:** Lerum, öster om Göteborg

**Byggnadsår:** 2021

**Arkitekter:** Margareta Diedrichs, PG Hillinge, Carl Hillinge, Henrik Fogelklou

**Schüco-lösning:** Skjutdörrar, fasad- och fönstersystem



# Byggt för de magiska stunderna





Kristina och Magnus flyttade ut till havet och lät solen, utsikten och deras längtan efter magiska stunder styra husets utseende. Resultatet blev Villa Stunder, som vänder sin vackraste sida mot fjärden.

TEXT **SOFIA ERIKSSON** / FOTO **MARIA FÄLDT**

**F**rån vägen sett är Villa Stunder en modern men modest grå plåtlåda, en enplansvilla som gör sitt bästa för att inte skymma utsikten mot Haraholmsfjärden och smälta in i omgivningarna. Från andra hållet är intrycket något helt annat. Fasaden av glas blänker i kapp med sol och hav. Enplansvillan visar sig vara i suterräng och bjuder nu på två våningar och terrass, pool, trädäck och en vacker trappa i betong som löper nedför tomtens brant. Huset som Kristina och Magnus Eriksson har låtit bygga är inte bara utsökt i sina linjer, det är inbjudande som en stor, öppen famn.

– Huset är perfekt för oss när vi bara är två eller när barnen är här – men det gör sig kanske allra bäst för fest, med folk överallt, matlagning och socialt liv och samtal, säger Kristina.

Paret Eriksson bodde tidigare inne i Piteå. De hittade tomten vid havet för ungefär tio år sedan, men de började inte bygga förrän yngsta dottern fyllt 15 år och äldste sonen flyttat hemifrån. De

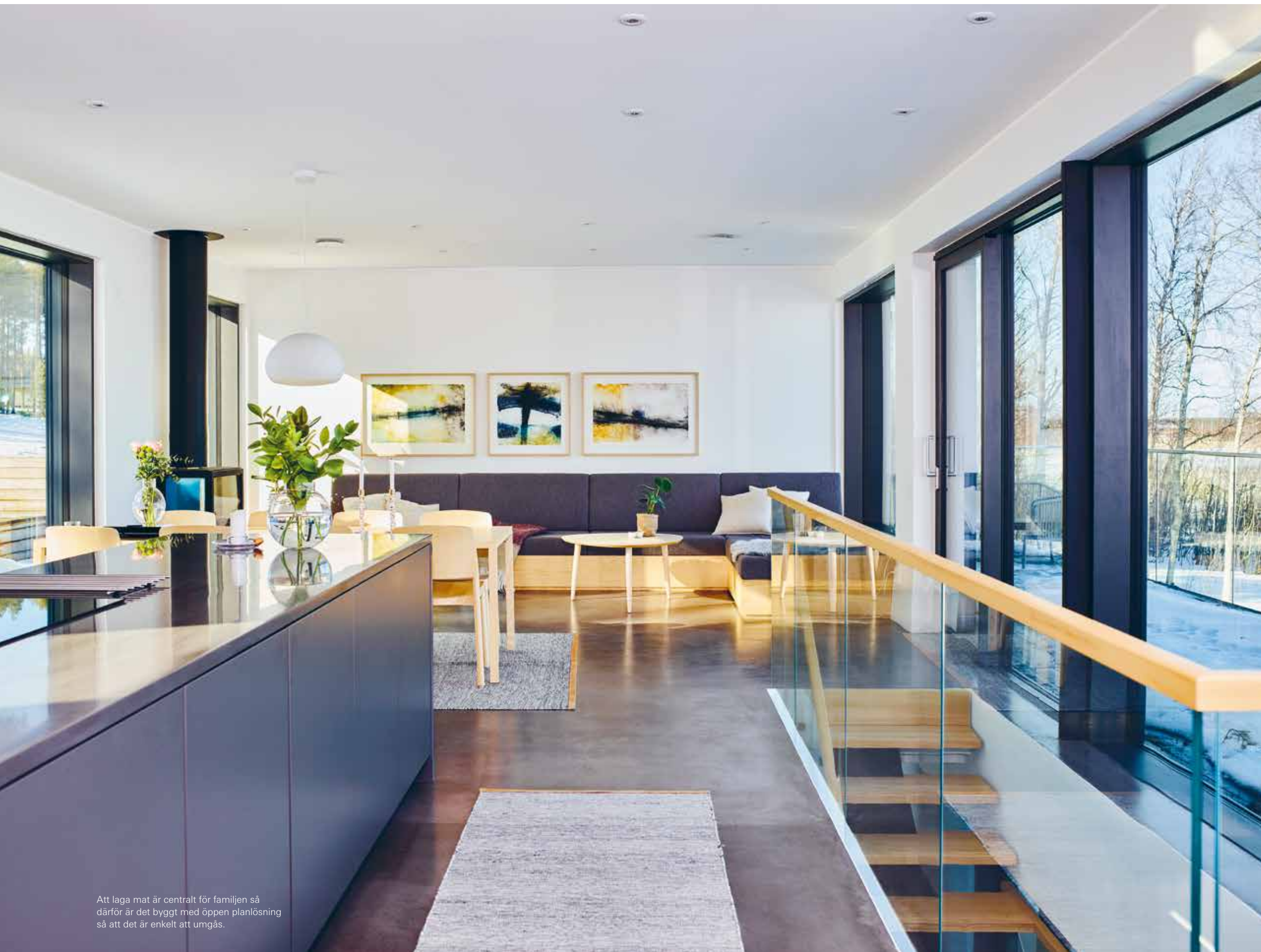
föll för läget, bara tio minuter med bil från stan i ett gammalt sommarstugeområde. Tomten sluttar brant från vägen ned mot fjärden och vetter åt öster och fantastiska soluppgångar. Några av skärgårdens öar en bit ut skyddar mot havsvindarna. Uppdraget att rita ett hus på denna speciella tomt, ett hus som skulle uppfylla Kristinas och Magnus önskemål, gick till arkitekten Daphne Djurberg, en vän till Kristina som flyttat från Kanada till Luleå.

– Det viktigaste för mig var att lära känna Kristina och Magnus mer för att förstå vad för slags personer de är och hur de vill använda sitt hus. Vill de ha bjudningar, lugn och ro, vill de kunna hyra ut, hur många bilar ska vi göra plats för? Alla dessa parametrar utgör byggnadens dna. Så här långt norrut är det också särskilt viktigt att ta vara på ljuset, säger Daphne.

Under årets längsta sommardagar går solen bara ned en halvtimme innan den studsar upp igen, och på vintern är dagarna bara några få timmar långa, även om snön förstås lyser upp. Beslutet att förse sidan mot havet med glaspartier från golv till tak var därför inte särskilt svårt. Delvis för att maximera ljusinsläppet, men framför allt tack vare utsikten, så att familjen alltid kan ta del av havets och himlens skiftningar.



Med kallt ljus på vintern och varmt på sommaren var det viktigt att få exakt samma RAL-färg på fönsterdetaljerna som fasadplåten så att de inte skulle skifta i olika färger.



Att laga mat är centralt för familjen så därför är det byggt med öppen planlösning så att det är enkelt att umgås.



– Utsikten är helt enkelt en del av insidan i det här huset, säger Daphne, som medvetet valt en arkitektur som är systematiskt uppbyggd, funktionell och vacker i all sin enkelhet, med rena linjer som inte stjäl uppmärksamheten från utsikten och människorna.

– Vi behöver knappt ha något på väggarna eftersom utsikten är otrolig. Folk som kommer hit säger att det är som ett lugn, en stillhet här, säger Kristina.

Villa Stunder är inte särskilt stort invändigt, men har allt som familjen behöver, precis som de vill ha det. Från entrén når man det öppna köket som binds ihop med vardagsrumsdelen med ett vackert betonggol. Det här är insidans sociala del, berättar Kristina.

– Maten är central så vi har byggt köket så att det är enkelt att vara där. Det finns plats för att laga mat och att vara fler som deltar. Och soffan i vardagsrummet är platsbyggd för att rymma många, säger hon.

Trappan till nedervåningen märks knappt, den är som ett smalt schakt i den grå betongen, med öppna trappsteg och glasträcke, allt för att inte vara i vägen. Utsikten följer med ned till familjens mer privata rum. Stora sovrummet bjuder på ostörd vy över fjärden – att dra för gardiner är det inte tal om; Kristina och Magnus sover med mask för ögonen om den tidiga morgonsolen stör om sommaren. Här finns också teverum och tvättstuga utan fönster, samt ett badrum där risken är stor att man blir kvar lite för länge, med tanke på att även här är väggen ut mot havet helt av glas.

– Men glaset går att frosta genom att trycka på en knapp, säger Kristina.

Daphne har lagt stor vikt på hur rörelse sker mellan de inre och yttre funktionerna. Dörrarna i glaspartierna är strategiskt placerade så att man lätt tar sig dit man vill utan omväg.



– Är man vid poolen och vill duscha ska det vara enkelt att ta sig till badrummet på nedervåningen utan att behöva springa genom hela huset till exempel, förklarar hon.

Att familjen uppskattar de fina stunderna, oavsett om det innebär en stilla kväll vid kaminen i vardagsrummet, en middag med vännerna eller ett poolparty om sommaren, det är tydligt. Är det också därifrån namnet på huset kommer? Ja, bekräftar Kristina.

– Det blev en särskild stund som vi hade med oss i planeringen och som på sätt och vis satte tonen för huset: klockan halv två en sommarnatt när solen är på väg upp igen. Gästerna har precis gått hem efter en fest, man tar ett sista glas bubbel och lite rester med sig ut och sätter sig på trappan eftersom man inte alls vill gå och lägga sig.

Denna magiska stund blev faktiskt verklighet i somras.

– Daphne var här och plötsligt kom vi på vad klockan var, så vi satte oss därute, svepte in oss i en filt alla tre och såg solen gå upp. Det är så mycket som rullar på i livet, men här är ett fint ställe för stunder av närvaro, här och nu.

#### VILLA STUNDER

**Var:** Utanför Piteå intill Haraholmsfjärden

**Vad:** Hem åt Kristina och Magnus Eriksson

**Byggnadsår:** Huset började projekteras hösten 2019 och stod klart ungefär 14 månader senare

**Arkitekt:** Daphne Djurberg, Tengbom

**Schüco-lösning:** Skjutdörrar, fasadsystem och fönsterlösningar

# SVERIGERESA

## *i Schücos tecken*

Ressugen? Här får du 14 tips på platser och byggnader du garanterat vill uppleva och besöka, från Piteå i norr till Malmö i söder. Den gemensamma nämnaren är glaslösningar från Schüco.



**Kust Hotell & Spa.** Konceptet "från fjäll till kust" genomsyrar hotellets design med imaginära timmerstockar, vitmossa, eld och en forsande älv. Dess 15 våningar med kaxig fasad av träliknande aluminiumribbor skiljer sig markant från trähusen i Piteå.

**Malmö Saluhall.** Ett fallfärdigt godsmagasin har förvandlats till modern saluhall och matmecka för hungriga lunchgäster och passionerade matlagare. Byggnadens gamla tegel och rostiga cortenstål bryter av mot omgivningens moderna glasbyggnader.



# Sverigeresa i Schücos tecken



3

**Trakt Forest Hotel.** Bli en del av naturen, inte en gäst, när du bor i de svävande rummen på detta skogshotell i småländska Holsbybrunn. Enkelt och naturnära kombineras med lyxig komfort mitt i skogen. Allt byggt i naturmaterial för att förstärka upplevelsen.



10

**Andrum Spa.** Åkersbergs Stiftsgård utanför Höör erbjuder en sammansmältning av världens badtraditioner och den senaste forskningen. En rofylld miljö för vattnets helande krafter och njutning i tystnad. Den lågmälda formen och lokala material förstärker stillheten.



4

**Hotel Tylösand.** Kallat Västkustens pärla står hotellet med Sveriges största fotokonstgalleri men också Ferrari-utställning, fyra restauranger och nattklubb samt ett mycket populärt after-beach-firande sommartid.



5

**Åhus Seaside.** Tidigare Åhus Strand har bytt namn, ägare och byggts om från grunden. Strandskantsnära med hög standard och fokus på naturliga material både interiört och exteriört. Utanför fönstret magiska sandstränder, som gjorda för långpromenader.



6

**Kajplats 6.** Den helglasade topprestaurangen på Liljeholmskajen utgör kronan på verket, en byggnad ovanför byggnaden. Här bjuds gästerna på mat, dryck och en 360 graders vy över Stockholm och Årstaviken.



7

**Jacy'z.** Lyx, komfort och modern design kännetecknar detta affärshotell som stod klart 2022. Hotellet disponerar 14 av 28 våningar med 233 rum, restauranger och barer, mötesrum, takterrass och pool. Huset ligger intill Liseberg och har drygt 1 000 glaspartier.



8

**Nationalmuseum.** Nytt ljus riktar mot de historiska samlingarna, bokstavligen. Museet har fått tillbaka två ljusgårdar i form av tunna glaskupoler där varje glasfält är byggt som en flack pyramid. Skirt, sirligt och 1800-tal och samtidigt modernt, high-tech och funktionellt.



9

**Östermalms saluhall.** Strosa i en av Sveriges finaste saluhallar, uppförd 1888 och varsamt renoverad 2020 för att behålla byggnadens tidstypiska karaktär. Den stjärnformade planlösningen har återskapats med naturliga gångstråk i hallen.



11

**Hotel Skansen.** Säg 'Båstad' och de flesta replikerar 'tennis'. Invid centercourten ligger hotellets originalbyggnad som 1877 uppfördes som sädesmagasin. Full fart året om i ett högklassigt hotell som har ett rooftop spa med utsikt över Laholmsbukten.



12

**ÄHLM Market.** Upplev atmosfären i centrala Ängelholm där blandningen av mat och dryck, boule och shuffleboard, shopping, mötesrum, popup-butiker och eventtorg ger en familjär och avslappnad känsla. "Skönt häng" inte bara för ängelholmare.



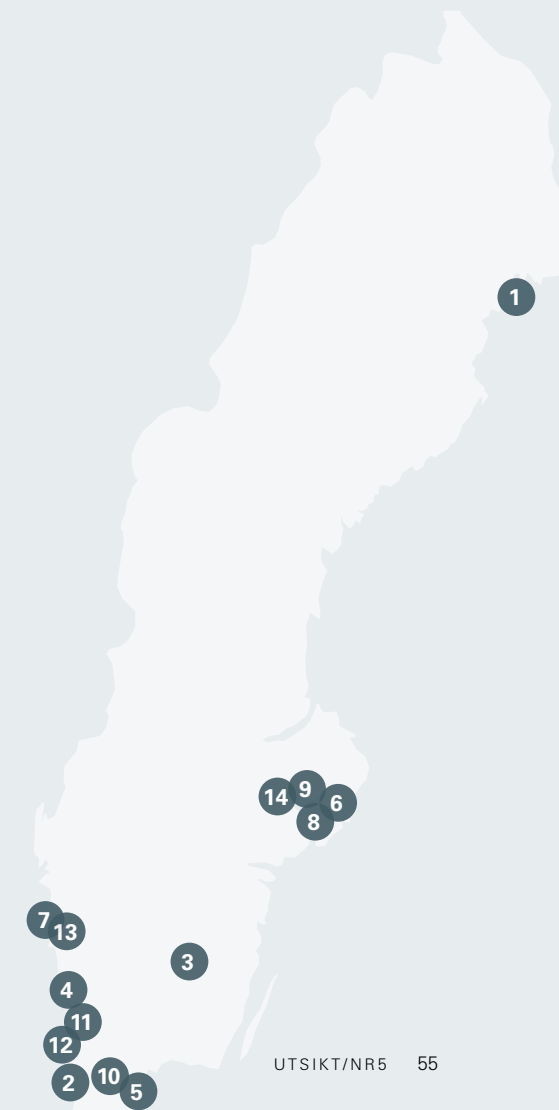
13

**Wine Mechanics.** Ett k-märkt svinstall huserar numera Nordens första stadsvineri och tillhörande restaurang i det vibrerande slakthusområdet i centrala Göteborg. Ljuset flödar in via kortsidans glasfasad på grova materialval och svarta väggar.



14

**The Steam Hotel.** Ångkraftverket från 1917 har renoverats varsamt till The Steam Hotel som bjuder in besökare till 800 kvm spa och häfnförande utsikt över Mälaren. Ångpannor, turbiner och tegelväggar som fått vara kvar ger hotellet en industrinostalgisk känsla.





# Ett drömhäus blev ett hem

*Lina var inne på att hitta en villa från sekelskiftet medan Henriks dröm var att få rita och bygga sitt eget hus. Nu har det blivit bådas drömhäus – och en trygg scen för döttrarnas barndomstid.*

TEXT LARS ÖSTERLIND / FOTO ANDREAS SUNDGREN



**H**ögt beläget bland Hovås trädskronor, strax söder om Göteborg, ligger ett hem i form av en oas, skapad för återhämtning och lugn och med en särskild baktanke – en perfekt plats för dottern Clara att växa upp på. Clara, som fått ge namn till huset, har funnits med i tankarna bakom varje detalj i planeringen där dotterns kommande uppväxtår i huset är i fokus.

På den här platsen bestämde arkitekten Henrik Schulz sig för att genomföra sitt drömprojekt – något utöver det vanliga. Med säker hand har han utformat ett hus som fått en egen stil.

– Jag är jättedålig på att kompromissa, jag älskar ju bra kvalitet, berättade Henrik Schulz i SVTs *Husdrömmar* som sändes under våren 2019 och som blev en tittarsuccé. Sedan dess har familjen fått tillökning.

Det som utmärker huset, som är byggt i två plan, är de stora takutsprängen och den enorma terrassen. Genomgående i hela





Kontakten med naturen och den fina utsikten blir verkligen tack vare de stora glaspartierna. Takpanelen i cederträ startar inne och fortsätter ut på terrassen.



Arkitekturen fusionerar 1950-talets Los Angeles med modern skandinavisk design. Ett kompromisslöst hantverk och med material av finaste kvalitet.

bygget ligger ett kompromisslöst hantverk och material av finaste kvalitet. Oljad cederpanel i en varm nyans bryts av med glaspartier från golv till tak med profiler som i matchande kulör osynligt smälter in i konstruktionen.

Kontakten med naturen runtomkring och den grandiosa utsikten förverkligas tack vare de stora glaspartierna. Den cederklädda och stabila stålkonstruktionen låter takpanelen fortsätta inifrån och ut på terrassen.

Henrik beskriver arkitekturen som en fusion av 1950- och 1960-talets Los Angeles och Sydamerika, kombinerat med en modern internationell skandinavisk design. Den ack så viktiga hållbarhetsaspekten genomsyrar hela byggnationen och huset är trots sin avancerade design mycket energieffektivt. De generösa glaspartierna är noggrant utvalda och utrustade med treglas isolerrutor för att möta höga krav på energieffektivitet och huset värms upp med bergvärme.

Ett år efter att markarbetet påbörjades stod Villa Clara färdigt för inflyttning. Genom god och genomtänkt planering blev familjen Schulz drömbygge färdigt som planerat – ett drömhushus blev till ett hem, perfekt utformat för döttrarna att växa upp i.



#### VILLA CLARA

**Var:** Hovås, söder om Göteborg

**Byggnadsår:** 2019

**Arkitekt:** Henrik Schulz

**Schüco-lösning:** Fasadsystem, skjutdörrar, dörrsystem och fönstersystem

# BASTUN

– rening för kropp och själ

*Det är något visst med att bada bastu.  
I ett hett, träbeklätt rum får du en  
välbehövlig paus från vardagens stress.*

TEXT LARS ÖSTERLIND  
FOTO KRISTER ENGSTRÖM OCH MARKUS LINDEROTH



**B**astubad fascinerar oss svenskar och samlar en rad entusiaster. Varenda liten kustort värd namnet står med en kallbadsförening där ett dopp i det kalla blå föregås av en värmande sittning i bastun. Det finns till och med en akademi för bastubad; Svenska bastuakademien i Kukkolaforsen några mil utanför Haparanda, och sedan 2020 räknas bastubadandet i Finland som kulturarv enligt Unesco.

Ordet bastu är en förkortning av badstuga. I Sverige lär de första badstugorna ha funnits på 1400-talet och då kallades de för "svettestugor". Men bastubad är inget typiskt svenskt eller ens finskt, det förekommer över hela världen, alltifrån svettbad av Australiens aboriginer till inuiternas **maqii**, en form av varma ångbad. Redan de gamla grekerna hade särskilda svettrum och romarnas **caldarium** värmdes upp med finurliga golvvärmesystem.

Bastuns historia i Nordeuropa är inte helt klarlagd, men man vet att för 4 000 år sedan fanns denna sedvänja hos finsk-ugriska folk. I Finland lär det första bastubadandet ha skett för 2 000 år sedan i en jordsauna, en grävd grop i en sluttning som täcktes över för eldning och uppvärmning.

Som tur är har produktutvecklingen kommit längre och vi slipper numera basta i gropar. Nu väljer vi mellan torrbastu, ångbastu och infraröd bastu – och främst i norra Sverige finns även rökbastu. Många hävdar att regelbundet bastande ger hälsofrämjande effekter. Helt klart är att bastubad påver-

kar kroppen på flera sätt. Värmen får oss att slappna av både mentalt och kroppsligt. Musklerna slappnar av och lederna blir mjukare och smidigare. Värmen får blodkärlen att vidga sig, vilket ökar blodflödet. Hjärtat behöver därför inte arbeta lika hårt för att pumpa runt blodet i kroppen, och det ger ett lägre blodtryck.

En finsk studie har konstaterat att risken för att dö i hjärt- och kärlsjukdom är betydligt lägre om man ofta badar bastu. En annan studie pekar på att bastuns extrema värme reducerar mängden kortisol i blodet. Kortisol är ett av de hormoner som frigörs när vi är stressade. Bastubadandet bromsar produktionen av stresshormonet, vilket hjälper oss att sova bättre och bli mer motståndskraftiga mot infektioner.

Den utrensande effekten av bastubad är uppenbar. När kroppstemperaturen stiger börjar man svettas. En stor mängd avfallsämnen som etanol och urinämnen utsöndras då. Svetten löser upp talg och orenheter från porer och minskar därmed akne, om du tvättar dig efter bastusessionen. Du blir också av med vätska som kan ansamlas i kroppens vävnader.

De fysiska fördelarna med kärlymnastik och svettningar må vara omtvistade men bastuälskare är överens om den inre reningen som sker. Värmen hjälper oss att slappna av även i sinnet. En omstart och reningsprocedur för själen. Inte minst för att det är en mobilfri zon – ingen mobiltelefon i världen lär överleva hettan i en bastu...



# House of Straw

*Traditionell byggnadsteknik förenas med modern arkitektur och förädlar kulturarvet i en fiskeby på Österlen.*

TEXT LARS ÖSTERLIND / FOTO MARKUS LINDEROTH



Det är en skickligt utformad chimär; "House of Straw" ser ut att alltid ha legat här, precis intill havet, i en liten fiskeby på Österlen. Vid en första anblick från vägen ser det vitputsade huset ut att vara en gammal byggnad som varsamt renoverats. Istället är det en nybyggnation, färdigställd sommaren 2023, som konstfärdigt anpassats efter den befintliga kulturmiljön. En promenad i byn bekräftar att vasstak är vanligt förekommande och för att överhuvudtaget få bygglov krävdes en extraordinär tillpassning.

– Här har varit äppelodling i alla år och det finns inte ens en detaljplan. Men vasstaket gör att villan passar in i kontexten. Det finns fördelar med vasstak också, man slipper hängrännor och stuprör, vilket ger en ren gestaltning, säger André Pihl, husets arkitekt.

En annan utmaning var att Österlen ligger på "fel" sida av Sverige om man vill njuta av kvällssol och havsutsikt samtidigt. Här går solen upp ur havet. Tanken var därför att skapa ett privat gårdsrum där man kan sitta var som helst och känna sig trygg. Inifrån land ter sig huset ganska modest, en medveten tanke från arkitekten.

– Jag ville överraska. Entrén känns enkel men när man tar några kliv in öppnar huset upp sig med öppet ända upp i taknock och med de stora skjutpartierna som vetter ut mot havet. Det ger en pampig känsla och en helt magisk utsikt!

Ett tolv meter brett glasparti med skjutdörrar från Schüco är riktat ut mot poolen, trädgården och havet. Den öppna, sociala ytan inkluderar kök i vitpigmenterad ek, matsal och vardagsrum i ett, vilande på ett stabilt golv av slipad betong.

Ta vänster och gå vidare in i den privata lägdelen som rymmer ett stort badrum, en walk-in-closet och ytterst ett sovrum med två skjutpartier och utsikt över ett härligt naturområde.

– Jag är mest nöjd med förhållandet mellan den stora huvudbyggnaden och lägdelen, det är bra balanserat. Jag är också nöjd med vasstaket, särskilt hur det möter putsen vid takfoten, vilket ger ett rent och modernt uttryck.

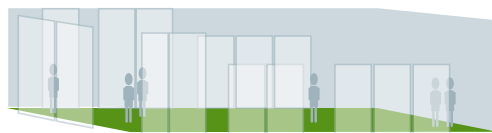
House of Straws design, inredning och materialval har gjorts av fastighetsutvecklaren Jonathan Andersson.

# Hitta din Schüco-partner från norr till söder

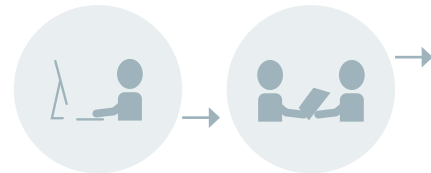
Alla våra partners är utvalda för att du ska få bästa kvalitet och service. Din skräddarsydda lösning tillverkas lokalt i Sverige av hantverkskunnig personal och med moderna Schüco-maskiner.

Hos din Schüco-partner får du särskild rådgivning för ditt byggprojekt, villa som fritidshus. Du får hjälp med allt från måttagning till installation. Flera av våra partners har utställningslokaler där du kan uppleva känslan i våra produkter.

## Så fungerar Schüco steg för steg

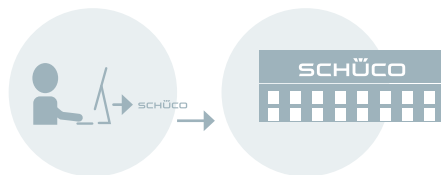


**1. Partner.** Din Schüco-partner säljer partier tillverkade lokalt i Sverige. De erbjuder hjälp hela vägen från idé till montage.



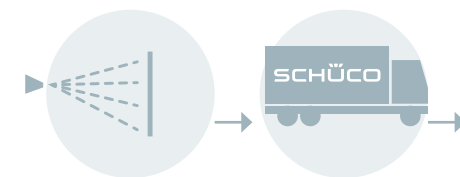
**2. Rådgivning.** Din lokala partner ger dig kompetent rådgivning och förslag på lösning.

**3. Offert.** När du bestämt dig för vilken Schüco-lösning du vill ha upprättar din lokala partner ett kontrakt med dig.



**4. Materialbeställning.** Din lokala partner beställer material av Schüco såsom profiler och tillbehör. Glas och externa beslag beställer din partner från kontrakterade leverantörer.

**5. Centrallager.** Material plockas till den unika ordern från Schücos centrallager i Bielefeld, Tyskland.



**6. Ytbehandling.** Profilerna kan erhållas i alla kulörer inklusive eloxeringar. Här samarbetar Schüco med utvalda leverantörer som gör ytbehandlingen.

**7. Materialleverans.** De färdigbehandlade profilerna levereras till din lokala Schüco-partner.



**8. Unik lokal tillverkning.** Glaspartitillverkningen sker för hand. Här görs ihopvalsning, kapning, bearbetning och ihopsättning.

**9. Montering på plats.** De färdiga partierna fraktas hem till dig med specialleverans och monteras av certifierade montörer.



Hitta din närmaste Schüco-partner  
[www.schueco.se](http://www.schueco.se)



**Schüco Sweden AB**  
[www.schueco.se](http://www.schueco.se)

Schüco Sweden AB  
Hesselmans Torg 5  
131 54 Nacka  
Telefon: +46 8 442 76 00  
Epost: [sverige@schueco.com](mailto: sverige@schueco.com)

**SCHÜCO**